

CATALOGUE GERMINANCE 2008

Pour commande ou correspondance :



GERMINANCE (E.U.R.L.)
Les Rétifs F - 49150 ST MARTIN D'ARCÉ
Tél. : 02.41.82.73.23 (le matin de préférence)
Fax : 02.41.82.86.48

Mèl : contact@germinance.com - Site web : www.germinance.com
Distributeur agréé Demeter par Demeter-France

De mi-janvier à mi-avril, ne téléphonez qu'en cas de nécessité sinon les très nombreux appels que nous recevons nous ralentissent dans l'expédition des semences.

Nous ne prenons aucune commande par téléphone, mais le fax fonctionne 24 h sur 24. **Envoi du 1^{er} catalogue contre 3 timbres lettre** pour participation aux frais d'impression et d'envoi. Tout client ayant passé commande reçoit automatiquement et gratuitement dès sa parution, début janvier, le catalogue de l'année suivante (merci de nous prévenir si vous changez d'adresse ou si vous ne souhaitez plus recevoir notre catalogue).

*

GARANTIES A.B.

Aucune semence de ce catalogue ne provient de l'agriculture conventionnelle, mais certaines n'ont pas droit à la mention «Semences issues de l'Agriculture Biologique» : certaines proviennent de parcelles cultivées depuis des années par un jardinier qui pratique l'agriculture biodynamique. Elles ne sont pas contrôlées par un organisme certificateur et la mention (P.S. N.C.) figure à la fin de leur description. Il peut parfois s'agir aussi de semences déclassées par Qualité-France pour raison administrative. **Attention ! Depuis le 1^{er} janvier 2004, les agriculteurs bio n'ont plus le droit d'acheter ces semences non certifiées AB sans dérogation préalable de leur organisme certificateur.**

Afin d'éviter toute ambiguïté, pour chaque lot de semence, nous indiquons dans le catalogue, l'année de récolte, la (ou les) provenance(s) et la (ou les) mention(s). (indications établies en fonction des informations dont nous disposons fin décembre au moment où nous rédigeons le catalogue.)

Nous ne produisons aucune semence de variété hybride F1 ou de variété obtenue par biotechnologie ou transfert de gènes (O.G.M.). A quelques exceptions près, (variétés sélectionnées par des biodynamistes), les variétés que nous multiplions sont des variétés classiques, créées il y a plus de 20 ans et qui appartiennent au domaine public.

En dehors des quelques lots cultivés par un jardinier, la plupart de nos semences ont été contrôlées au moins deux fois ! :

1. Elles sont issues de domaines cultivés sans engrais chimique ni pesticide de synthèse selon le cahier des charges de l'Agriculture Biologique et contrôlés à la production par un organisme certificateur.
2. Les 2/3 des semences de ce catalogue sont issues de domaines cultivés en biodynamie conformément au cahier des charges de l'agriculture bio dynamique et certifiées, après contrôle, par : **Demeter-France, 5 place de la Gare 68000 Colmar.** Ces semences bénéficient alors de la marque **DEMETER**.
3. L'E.U.R.L. GERMINANCE est à son tour contrôlée par Qualité-France S.A.
Le Guillaumet 92046 - Paris La Défense Cedex
4. Ces semences peuvent, en outre, être contrôlées, par sondage, par le service de contrôle du GNIS (le SOC) ou par la DGCCRF (vérification du taux de germination et de la pureté variétale.).

QUELQUES RECOMMANDATIONS POUR FACILITER NOS RELATIONS

Expéditions - Délais de livraison - Frais de Port

• Les commandes sont honorées suivant l'ordre d'arrivée. En automne, nous vérifions le taux de germination des semences en stock avant de les vendre et nous recevons les semences récoltées dans l'été et au cours de l'automne. Aussi, de septembre à mi-janvier, certains lots de semences peuvent ne pas être disponibles.

• **Les délais d'expédition** sont de plusieurs semaines en tout début de saison (beaucoup de commandes arrivent en même temps) ; priorité est alors donnée aux commandes maraîchères de légumes précoces. A partir de mi-avril, les délais sont d'une semaine environ + délai de livraison par la poste.

• Les semences sont envoyées par la **poste**, en tarif rapide (lettre ou colissimo - **livraison, en principe, sous 2 jours**).

• Participation aux frais d'envois.

Les prix indiqués sont T.T.C. auxquels vous devez ajouter les frais de port comme indiqué dans l'encadré page ci-contre. Franco de port pour toute commande supérieure à 75 € TTC.

Règlement

• Nous ne livrons plus de commande inférieure ou égale à 10 € non accompagnée du règlement. Sauf exception, de telles commandes ne peuvent donc plus être passées par fax.

• Nous préférons le règlement à la commande, par chèque ou par mandat à l'ordre de Germinance. Pour les maraîchers, règlement sur facture adressée avec les semences. Si vous avez des problèmes de trésorerie, l'encaissement du chèque peut être repoussé, à votre demande, de plusieurs semaines.

• La semence étant un organisme vivant, nous avons nous aussi des années où les récoltes sont moins fructueuses. Les quantités sont parfois limitées. En cas de rupture de stock, soit nous remplaçons, à votre demande (case à cocher p.2 du bon de commande), sans majoration, le lot épuisé par une variété similaire. Soit nous vous établissons un avoir, noté sur votre facture et dans notre fichier client, à valoir sur votre prochaine commande.

Quelques remarques... pour faciliter notre travail :

• Prenez le temps d'écrire lisiblement vos coordonnées sur le bon de commande. Si vous êtes plusieurs à commander, indiquez toujours le même nom ou la même raison sociale.

• Pensez à nous prévenir si vous avez changé d'adresse.

• **En février-mars, nous vous demandons de ne téléphoner qu'en cas d'absolue nécessité : les trop nombreux appels téléphoniques nous ralentissent dans notre travail et retardent la livraison des semences.** Si vous avez des questions, remarques et suggestions il est préférable de les noter sur papier libre ou sur le bon de commande. Pour les maraîchers, n'hésitez pas à indiquer en rouge les semences dont vous avez besoin rapidement et la date de livraison souhaitée ou celles pour lesquelles vous voulez être sûrs d'être livrés.

• Avez-vous bien noté tout ce dont vous avez besoin ? Evitez de nous téléphoner quelques jours après pour nous demander de rajouter un article oublié sur votre commande ; chaque oubli de votre part nous fait perdre un bon quart d'heure au détriment des autres clients qui attendent leurs semences.

En cas de problème sur un lot

• Nous réalisons chaque année des tests de germination et des contrôles de pureté sur les semences que nous commercialisons. En cas de problème sur un lot, nous vous serions reconnaissants de nous contacter **directement et dans un délai raisonnable** pour nous permettre de faire les vérifications nécessaires. Indiquez-nous précisément la variété, et le N° de lot inscrit sur le sachet, la date de semis. Ceci afin d'améliorer la qualité de notre production. Un problème de levée ou de culture n'est pas toujours dû à la semence !!

L'entreprise Germinance est soumise à la réglementation sur les semences :
SEMENCES STANDARD ET SEMENCES REGLES ET NORMES C.E.E.
CARTE G.N.I.S. N° C3 - 035502

E.U.R.L. GERMINANCE - Cap. 7.622 € - RCS Saumur B 410 968 630

CONSERVATION DES SEMENCES : Nous ajoutons parfois un mélange d'huiles essentielles insectifuges (géranium, girofle, lavande...) pour protéger les semences des insectes. Conservez vos semences dans des matériaux naturels (papier, tissu, bois non traité...) et dans un endroit sain, légèrement aéré : au calme, au sec, au frais, dans l'obscurité. Eloignez vos sachets des produits chimiques, des réseaux électriques, des émetteurs d'ondes électromagnétiques, des panneaux en aggloméré, des zones perturbées géobiologiquement.

La date indiquée sur le sachet est celle de l'année de récolte. Quand les semences sont conservées dans de bonnes conditions, la durée de germination à partir de l'année de récolte indiquée sur le sachet est d'environ :

- **1 à 2 ans** : pour les panais, le pissenlit, quelques fleurs.
- **2 ans** : pour les fenouil, haricots, oignons, poireaux, poivrons, salsifis, scorsonère, la plupart des fleurs.
- **3 ans** (parfois 4) : pour les aubergines, betteraves, carottes, chicorées & choux, persil, courges et potirons, concombres & melons, mâche, maïs, tomates, laitues, radis, navets, tournesol.

**

Si vous avez besoin d'autres semences potagères et florales biologiques :
LE BIAU GERME - 47360 MONTPEZAT D'AGENAIS. Tél. 05.53.95.95 04.

www.biaugerme.com Envoi du catalogue contre 3 timbres.

GRAINES DEL PAÏS - Le Bourg - 11240 Bellegarde du Razès.

Tél. 05.68.69.81.79. Catalogue contre 3 timbres.

Pour la Belgique : **LES SEMAILLES - 16b rue du Sabotier - B-5340 -**

Faulx les Tombes. Tél. 0032 8157 0297. www.semaille.com

Catalogue contre 3 timbres lettre.

Le Potager d'un Curieux (Jean-Luc Danneyrolles)

La Molière - 84400 - SAIGNON - lepotager@wanadoo.fr

Catalogue contre 4 timbres-lettre.

PAYSONS FERME - Les deux Croix - 56300 NEULLIAC - Plant de Pomme de Terre biologique. Tél. et Fax : 02.97.39.65.03 (Gilbert Le Jeloux)

commande avant le 31 décembre

Jean-Pierre LEBRUN - La Morelle - 49730 - VARENNES/LOIRE -

Tél. 02.41.51.74.44. - Fax 02.41.38.12.96.

Belle gamme de **plants de fraisiers biologiques** pleins de vigueur.

Catalogue pour maraîchers et jardiniers contre 2 timbres.

Association KOKOPELLI- 131 impasse des Palmiers - 30100 ALES.

Tél. 04.66.30.00.55. www.kokopelli.asso.fr

**

- Les maraîchers qui recherchent d'autres semences biologiques peuvent consulter, sur Internet, les deux bases de données, en langue française, des semences biologiques disponibles :

Site géré par le GNIS en France : www.semences-biologiques.org

Site géré par le FIBL en Suisse : www.organicxseeds.com

Bienvenue dans notre dernier catalogue !!

Quelques nouvelles de *Germinance* pour commencer. Les aléas climatiques de cette année n'ont pas été favorables, en France, aux productions agricoles en général et aux productions de semences en particuliers. Vous-mêmes, que vous soyez maraîcher ou jardinier amateur, avez sûrement constaté sur vos cultures les effets de cette saison souvent froide et humide.

Que ce soit en bio ou en conventionnel, les rendements en semences ont souvent été inférieurs à très inférieurs à ce qui était attendu et la qualité des semences est plutôt moyenne. Il faut donc s'attendre à certaines pénuries de semences, surtout en semences bio car le nombre de semenciers est plus faible et parce que la production d'une variété n'est souvent faite que chez un seul agriculteur. Quand la culture est ratée chez cet agriculteur, il n'y a pas possibilité de s'approvisionner ailleurs. Bien entendu la situation varie selon les régions et selon les espèces.

Les semenciers n'ont pas réussi à produire toutes les semences nécessaires pour couvrir les besoins des agriculteurs et des jardiniers. C'est une preuve supplémentaire de l'intérêt des semences paysannes et des semences fermières qui limitent heureusement la pénurie de semences commerciales.

Malgré tout, nos disponibilités en semences pour le printemps 2008 sont presque normales, en dehors de quelques espèces comme les pois et certains haricots, certains oignons. La fameuse carotte Rodelika ne sera pas disponible non plus cette année pour les maraîchers. Il vous faudra sans doute avoir recours à certaines semences non bio. Pour nous, qui nous consacrons exclusivement à la distribution de semences biologiques, il n'était pas question de remplacer les variétés indisponibles par des semences conventionnelles non traitées.

Des nouvelles du front maintenant. Les semenciers sont satisfaits, le droit des paysans de semer le grain récolté dans son champ ne cesse de s'amenuiser. Selon l'article L 623-4 du code de la propriété intellectuelle, la semence fermière (= la multiplication de variété protégée par un certificat d'obtention végétale) était déjà une contrefaçon. Le 17 octobre 2007, le sénat a voté une loi sur la lutte contre les contrefaçons qui permet au semencier accompagné d'un huissier de procéder, chez le paysan, à des vérifications et à des saisies. Même si les semences paysannes ne sont pas directement concernées par cette loi, toute atteinte aux droits de certains paysans nous concerne et concerne notre droit à choisir notre alimentation. Dommage que les paysans n'aient pas les mêmes pouvoirs juridiques que les semenciers car ils pourraient prouver que ce sont souvent les semences des semenciers qui sont des contrefaçons des semences paysannes ! Pour les sélectionneurs, les semences paysannes représentent au fond leur "réservoir génétique" et c'est pour cette raison qu'ils les laissent encore exister.

Il semblerait que la situation des variétés anciennes à usage amateur s'assouplisse : les semences de ces variétés ne seraient plus réservées aux seuls amateurs mais pourraient aussi être diffusées auprès des maraîchers qui vendent directement au consommateur final. Depuis la parution de cette réglementation en 1997, nous dénonçons le fait que les semences de ces variétés étaient théoriquement interdites de vente aux professionnels. Ces variétés anciennes resteraient néanmoins interdites aux maraîchers qui approvisionnent la grande distribution !!

Si ces variétés conviennent à des professionnels, c'est qu'elles répondent mieux à certaines de leurs attentes et à celles de leurs clients. Plutôt que de faire voter une loi protectionniste, les sélectionneurs feraient mieux de prendre acte de cette évolution et de sélectionner des variétés population plus rustiques et de meilleure valeur alimentaire et gustative. Au lieu de cela, ils sélectionnent des copies hybrides F1 des variétés traditionnelles (tomate noire de Crimée et Cœur de bœuf par exemple) qui induisent le consommateur en erreur, n'ont plus aucun intérêt gustatif pour lui et risquent de le décourager de continuer à acheter des légumes issus de variétés anciennes. Espérons que la DGCCRF saura prendre les mesures qui s'imposent pour remédier à cette situation inacceptable.

Cette liste de variétés anciennes est-elle encore crédible quand on sait qu'il n'y a aucune garantie sur les méthodes de sélection. On y trouve déjà des variétés hybrides. A ce train-là, dans 15 ans, on y trouvera sans doute des variétés génétiquement modifiées puisque les variétés ne doivent avoir que 15 ans d'ancienneté pour y figurer.

Une bonne nouvelle pour finir, du moins pour ceux qui ont l'habitude de naviguer sur la toile : **Germinance est en train de mettre en place son site web www.germinance.com**. Notre catalogue y sera désormais en ligne avant même que vous ne le receviez par la poste. Il sera mis à jour périodiquement : en cours de saison, nous y indiquerons les variétés épuisées ou à nouveau disponibles. Vous pourrez y préparer votre bon de commande mais vous ne pourrez pas régler votre commande en ligne.

Vous y trouverez aussi des informations sur le jardinage biologique et biodynamique, des conseils de culture et des conseils de saison, des liens vers d'autres sites. Un autre chapitre sera consacré aux informations concernant les semences bio. En outre, vous pourrez y poser des questions ou nous faire part de vos commentaires ou suggestions concernant le site. Nous espérons pouvoir ainsi vous fournir régulièrement des informations inédites ou difficiles à trouver qui compléteront les informations que vous trouvez dans les guides de jardinage ou dans les revues.

Nous vous souhaitons une fructueuse saison de jardinage.

François Delmond

Les semences de ce catalogue proviennent de jardiniers et maraîchers qui travaillent régulièrement avec *Germinance* ; la plupart cultivent leurs porte-graines en biodynamie. Nous manquons de place pour tous les citer :

- **Bruno ANSKER** : maraîcher bio dans le Finistère (29). Mention **A-B (B.A.)**
- **Gérard & Anne-Claire AUDIO** : apiculteurs, arboriculteurs du Maine & Loire. **Demeter (G.A.)**.
- **Claire BILLAUX** : agricultrice dans le Maine & Loire, **A-B (CB)**.
- **Jean-Luc BRAULT** : producteur de semences bio dans l'Aude ; en conversion vers **Demeter (JLB)**.
- **François DELMOND** : producteur de semences dans le Maine & Loire. **Demeter (F.D.)**.
- **Pierre DORAND** : agriculteur et enseignant dans le Maine & Loire, **A-B (PDo)**
- **Le GAEC Champs Libres (J-Michel PEULIER et Isabelle THEVENON)** : maraîchers et éleveurs en Limousin. **Demeter (G.C.L.)**.
- **LE GAEC Terre de Ciel (Jérôme Keller et Birgit Schaf)** : agriculteur-éleveur en Limousin (87). **A-B (J.K.)**
- **Luc LACOMBE** : jeune maraîcher bio près de Nantes (44). **A-B (L.L.)**.
- **Vincent LAFOLIE** : agriculteur bio dans le nord de l'Ardèche. **A-B (V.L.)**.
- **Anne-Marie LAVERNY** : maraîchère au bord de la Garonne. **Demeter (A.M.L.)**.
- **André OLLAGNON** : polyculture-élevage au pied du Mont Pilat (69). **Demeter (A.O.)**
- **Emmanuel PERRIER et Malika LAOUADI** en Ardèche. Mention **A-B (E.P.)**.
- **Pascal POOT et Jocelyne** : maraîcher bio dans l'Hérault, passionné de tomates et de courges. **A-B (P.P.)**
- **Catherine et Vincent SEGRÉTAINE** : producteurs de plantes aromatiques et médicinales pour Altaïr dans le Puy de Dôme (63). **Demeter (C.S.)**
- **Pierre SOUDAY** : jardinier en Mayenne. Cultive en biodynamie, non contrôlé **A-B** à la production (**P.S.**).
- **Nicolas WISSER** : maraîcher-éleveur en Charentes. Mention **A-B (NW)**.

Pour compléter la gamme, certaines semences proviennent de chez :

- **BINGENHEIMER SAATGUT** : entreprise biodynamique allemande basée à Eschzell. Commercialise les semences de variétés biodynamiques sélectionnées par Kultursaat (**Bgh Demeter**). Voir leur site : www.oekoseeds.de
- **ESSEM'BIO** : près d'Agen, commercialise, entre autres, des variétés sélectionnées et multipliées en biodynamie par l'entreprise suisse Sativa Rheinau. (**Sat. Demeter**) (**E'b A-B**). www.essembio.com
- **GRAINE DEL PAÏS** : près de Carcassonne. Entreprise semencière artisanale avec une belle gamme de solanacées et de cucurbitacées. vente par correspondance et sur foires, **A-B (GdP)**.
- **Le BIAU GERME** : près d'Agen, ce G.I.E. produit et commercialise une large gamme de semences potagères biologiques et parfois biodynamiques (**BG**). Voir leur site : www.biaugerme.com
- **Catherine ANDRIANNE** : commercialise des semences biologiques en Belgique. Mention **A-B** et Nature et Progrès Belgique (**C.A.**). Voir son site : www.semaille.com
- **DE BOLSTER** : producteurs artisanaux de semences potagères et florales biodynamiques du nord des Pays Bas (**Demeter DB**). Voir leur site (photos des variétés) : www.bolster.nl
- **SCPAA Ferme de S^{te} Marthe à Millançay (41) en Sologne**. Production artisanale de semences potagères biologiques, à ne pas confondre avec Ferme de Ste Marthe distribution qui édite un catalogue différent. **A-B (FSM)**.

(gr/g.) signifie : nombre de grains par gramme. Ce chiffre est une simple indication car il peut varier du simple au double selon le calibre obtenu après triage. On compte à peu près 2 graines pour avoir un plant.

P.M.G. = poids de mille grains.

03, 04, ... signifie Mars, Avril, ... P.T. = pleine terre ml = mètre-linéaire.

Le chiffre après le nom de la variété indique l'année de récolte.

G1 ou G2 indiquent les variétés multipliées pour la 1^{ère} ou la 2^{ème} fois en biodynamie ou en biologie à partir de semences de l'agriculture conventionnelle. Les autres variétés sont cultivées en biologie depuis au moins deux générations.

Les codes producteur et mention indiqués à la fin de la description de chaque variété ne sont que des indications établies en fonction des informations dont nous disposons au moment de la rédaction de ce catalogue.

A2 = 2^{ème} année de reconversion. A-B = produit issu de l'agriculture biologique.

Demeter : produit contrôlé et certifié A-B et issu de l'agriculture biodynamique.

N.C. = sans mention, pas de contrôle A-B à la production par un organisme agréé = non traité. (Voir page 2 de couverture).

Attention ! Sauf pour de petites quantités, à titre d'essai, les lots marqués N.C. ne peuvent être utilisés par les maraîchers sans dérogation préalable de leur organisme certificateur.

Nous consulter pour des quantités plus importantes que celles indiquées ici.

LEGUMES (43 espèces, 193 variétés)

Prix T.T.C.

Rappel : g = gramme gr = graine gr/g = nombre de grains par gramme

ALKEKENGE JAUNE DOUX 2006-07 (1000 gr/g) (= prune des Incas, coqueret du Pérou = *Physalis peruviana*) : se cultive comme la tomate mais plus tardif. Récolte de septembre aux premières gelées. Nombreux petits fruits jaunes acidulés, enfermés dans une cloche ajourée. Se conservent plusieurs mois après la récolte, dans leur enveloppe, au sec. (AML Demeter) Voir aussi *physalis pubescent*.

0,5 g = 2,25 € 2 g = 5,50 € 5 g = 10 € 20 g = 30 €

ARROCHE ROUGE 2006-07 (250 gr/g) : culture facile. Semis en place de mars à juin. Levée parfois capricieuse. Plante décorative : grandes feuilles rouge-violet sur une tige haute de plus d'1m. On cueille les feuilles le long de la tige et on les consomme crues (goût d'eau de mer) ou cuites, comme l'épinard. (CA A-B).

1.5 g = 2,25 € 5 g = 5,50 € 20 g = 15 €

AUBERGINES (250 gr/g) : se cultivent comme la tomate, mais exigent davantage de chaleur, donc développement souvent plus lent : leur réserver l'endroit le plus chaud du jardin, ou cultiver sous abri. Ecartement 0,50 m. Tuteurer. Récolte fin août-septembre.

0,3 g = 2,25 € 2 g = 7 € 5 g = 14 €

- ♦ **RONDE DE VALENCE 2006-07** : variété ancienne et rustique, un peu plus précoce que les variétés à fruits longs. Beaux fruits ronds, violets, de la taille d'un pamplemousse. (AML Déméter). Disponible aussi en 20 g = 50 €.
- ♦ **BLANCHE DOURGA 2007** : obtention INRA 1975, radiée du catalogue officiel en 2004. Variété rustique et productive dont le seul inconvénient, pour les maraîchers, est de donner des fruits blanc ivoire. Ces fruits, de 15 à 22 cm, de 400 à 600 g, de très belle présentation, sont pourtant aussi bons, si ce n'est meilleurs que les fruits violets ! Au jardin, cette plante est très décorative, surtout si elle est plantée en alternance avec des aubergines violettes. (EP A-B).
- ♦ **VIOLETTE LONGUE DE BARBENTANE 2005-07** : variété traditionnelle précoce aux longs fruits violets en forme de massue (FSM A-B).
- ♦ **IMPERIAL BLACK BEAUTY 2006** : belle variété fixée obtenue aux USA vers 1900. Plante assez basse, relativement précoce qui produit plusieurs gros fruits ovales violet foncé, parfois côtelés. (EP A-B).

BETTERAVES POTAGERES (env. 50-70 glomérules/g, selon calibre). Semer en place et éclaircir (repiquer le plant éclairci). 1 glo. tous les 10 cm. Excellente conservation en cave. Culture facile.

5 g = 2,25 € 20 g = 6,00 € 50 g = 11 € 100 g = 18 €
250 g = 35 €

- ♦ **ROUGE GLOBE 2 2006-07** (= rouge de Détroit) : hâtive. Semis 03 à 07. Eclaircir à 10 - 12 cm. Récolte au bout de 3 mois. Belle racine ronde, rouge lumineux. Saveur excellente, bonne résistance aux maladies. Bonne conservation l'hiver. Disponible aussi en 500 g = 70 € (F.D. + NW + LL A-B).
- ♦ **CRAPAUDINE 2005-07** : très vieille variété, unique en son genre avec son écorce craquelée et très rustique. Tardive : semis mars à mai. Eclaircir à 15-18 cm. Racine volumineuse, longue, conique. Récolter jeune. Savoureuse cuite au four. Excellente conservation hivernale (FSM A-B).

"A nouveau au catalogue"

- ♦ **ROUGE LONGUE CYLINDRA 2005** : obtention Ohlsens Enke (Danemark) en 1968. Racine longue de 20-25 cm, lisse, rouge, régulière et cylindrique (diamètre constant) qui dépasse du sol de plusieurs cm. Voir photo sur www.bolster.nl (DB - Demeter).
- ♦ **NOIRE D'EGYPTE 2006-2007** : Hâtive. Semis 03 à 07. Racine plate, posée sur le sol. Elle est meilleure récoltée jeune. Peut se semer tôt, sous abri : semer alors un peu plus dense, et récolter en juin (EP A-B + AML Demeter).

CARDON VERT DE VAULX EN VÉLIN 2006 (25 gr/g) : vivace. On consomme les côtes des feuilles l'hiver après blanchiment (obtenu en entourant les cardes de papier). Plante imposante, très décorative quand elle fleurit. Résiste bien au froid. Hauteur = 1,5 à 2 m. Semis en place en 04-05 en poquets de 2-3 graines à 1 m de distance (VL AB).

2 g = 2,25 € 5 g = 6 € 20 g = 15 € 50 g = 30 €
100 g = 55 € 250 g = 125 €

CAROTTES (850 gr/g environ, selon calibre) : semis en place de mars à début juillet. Eclaircir à 4 - 5 cm. Récolte 3 mois plus tard. Quand la racine se forme, la butter légèrement pour la protéger de la mouche de la carotte.

2g = 2,25 € 5g = 4 € 20g = 9 € 50g = 13 € 100g = 24 €

♦ **DE CARENTAN 2005-06** : variété ancienne précoce, longue, mince et bien colorée. Sans cœur. Feuillage réduit. Convient bien pour culture sous abri au printemps ou à l'automne (semis un peu plus dense). Peut se récolter jeune (en bottes). Bonne conservation. (FD & AML Demeter + JK A-B). **Disponible aussi en 250 g = 55 €**

♦ **NANTAISE AMÉLIORÉE 2 2006-07** : variété classique. Racine longue, juteuse, bien colorée. Se conserve bien en cave l'hiver. (GCL. Déméter).

Disponible aussi en 250 g = 55 € et en 500 g = 105 €.

♦ **DE CHANTENAY à coeur rouge 2 - 2006-07** : racine conique, presque triangulaire, très colorée. Feuillage volumineux. Cette variété ancienne est très rustique et convient bien, entre autres, aux sols pierreux car, vu sa forme, elle fourche moins que les variétés cylindriques et longues. Plutôt à cuire (pot au feu). Plutôt pour récolte d'automne : semis mai-juin (PD A-B)

"Nouveau au catalogue"

♦ **DE COLMAR A COEUR ROUGE 2 - 2005** : variété traditionnelle à racine longue et conique et chair très colorée, rouge-orange, plutôt à cuire. Variété pour récolte d'automne : semis en mai-juin (BG A-B).

Trois variétés récentes de sélection biodynamique :

♦ **NARÔME 2007** : variété précoce de type nantaise (durée de culture : 90 jours environ) sélectionnée en biodynamie par A. Zschunke, en Suisse, pour sa valeur alimentaire et gustative. Saveur très appréciée (Sat. Demeter).

♦ **ROBILA 2006** - sélection biodynamique allemande de type nantaise mais un peu plus tardive. Elle convient bien aux sols légers. Bonne résistance à l'alternaria. Bonne coloration et excellente saveur (Bgh Demeter).

♦ **RODELIKA 2006** : semi-tardive. Semis avril à juin pour récolte en fin d'été-automne et conservation tout l'hiver en cave. Racine conique très colorée, rouge, goût très agréable et très sucré. Eclaircir à 5-7 cm. Sélection récente d'un maraîcher biodynamiste allemand. Très belle variété. Convient surtout en sol lourd. Très cultivée en Allemagne pour les jus de carotte (Bingh. - Demeter). **Disponible uniquement en 2 g = 2,50 €**

Voir aussi **carotte jaune obtuse du Doubs** p. 35

CELERIS (2500 gr/g) Semis précoce, en pépinière, en caissette, au chaud (02 - 04). Auparavant, on peut faire pré germer 1 semaine entre 2 papiers humides. Repiquer en 05 - 06 en P.T. en terre riche à 0.50 x 0.50 m.

"Nouveau au catalogue"

♦ **A CÔTE PLEIN BLANC PASCAL 2005** : variété traditionnelle à feuillage vert blond. Récolte fin été-automne. On peut les butter pour les faire blanchir ou les mettre en jauge en cave avant l'hiver. Excellent cru (avec l'anchoïade) ou cuit (BG A-B)

0,25 g = 2,25 € 1 g = 5 € 5 g = 10 €

♦ **CELERI-RAVE MONARCH 2005-06** (2500 gr/g) (obtention HILD) : variété très utilisée par les maraîchers, vigoureuse, mi-tardive, pour conservation hivernale. Racines groupées sous la boule (épluchage facile). Chair blanche (M.L. Demeter et LL A-B).

0,25 g = 2,25 € 1 g = 6 € 5 g = 15 € 10 g = 25 € 20 g = 40 €

♦ **A COUPER A JETS FINS DE HUÿ 2005** (2000 gr/g) : vivace. Intermédiaire entre le persil et le céleri à côte. Pour crudités ou potages, se conserve très bien en pot, haché avec un peu d'huile et 10 % de sel. Culture : voir céleri à côte (CA A-B)

0,25 g = 2,25 € 1 g = 5 € 5 g = 10 €

CHICORÉES (800 gr/g) Semis juin-juillet, voire début août en place (récolte échelonnée en éclaircissant) ou en pépinière + repiquage 0,40 x 0,40 m. Culture plus facile que la laitue ; en faire davantage car on en consomme pendant 6 mois : de sept. à mars.

1 g (ou 1,5 g pour les ch. en cornet) = 2,25 € 5 g = 5 €
20 g = 14 € 50 g = 28 €

♦ **FRISÉE FINE DE LOUVIERS 2005** : variété traditionnelle précoce. Petite rosette au feuillage serré et très finement découpé (FSM A-B).

♦ **FRISÉE GROSSE POMMANT SEULE 2005** : obtention Hamonet à Angers en 1954. Pour début d'automne, peut aussi se récolter tout l'été. Résiste à de petites gelées. Feuillage finement découpé, rosette serrée blanchissant facilement. Pomme moyenne. Très bonne saveur. (GCL. Demeter). **Disponible aussi en 100 g = 50 €**

♦ **FRISÉE DE RUFFEC 2007 G2** : belle variété charentaise à tort délaissée actuellement. Cœur bien fourni, feuillage blond très finement divisé. Variété rustique, résistant bien au froid. Convient pour récolte d'automne et même d'hiver dans le midi. Excellente avec des noix, du fromage... (PP + NW A-B).

♦ **FRISÉE WALLONNE 2007** : vigoureuse, volumineuse ; la plus rustique des chicorées frisées. Pour récolte d'automne et d'hiver. Résiste sans couverture aux premières gelées ; par la suite couvrir de feuilles mortes ou de voile non tissé. Cœur serré qui blanchit facilement ; feuilles découpées et peu frisées. Semis 15-07 à début 08, en pépinière ou en place (BG A-B).

♦ **SCAROLE GROSSE BOUCLEE 2 - 2005 G1** : obtention Vilmorin du début du 20^e siècle devenue un classique. Variété vigoureuse au feuillage abondant, bien bouclé et blanchissant facilement. Sensible au gel, elle est à récolter en été et en début d'automne en pleine terre, ou tout l'automne sous abri. Dans l'ouest, on peut la semer d'avril à juillet pour la récolter jusqu'à fin octobre. (FD Demeter).

♦ **SCAROLE GEANTE MARAICHÈRE-2006-07** : volumineuse et dense, feuillage dressé, cœur fourni blanchissant facilement. Plantation à 45 - 50 cm d'écartement. Supporte bien les premières gelées. Pour récolte aut. début hiver en zone nord, tout l'hiver dans le midi. Semis fin 07 - début 08 (ouest) ; fin 08 (sud). (JK. + E'b A-B).

♦ **SCAROLE en CORNET D'ANJOU 2006-07** : Bonne variété d'automne. Forme une pomme conique. Résiste aux petites gelées. Blanchit facilement, saveur douce. Semis mi juillet à mi-août, le plus souvent en place et récolte en éclaircissant. (FD Dm + PDo A-B). **Disponible aussi en 100 g = 55 €.**

- ♦ **SCAROLE en CORNET de BORDEAUX 2005** : plus volumineuse et plus verte que la Cornet d'Anjou. Plus résistante au froid (-5°C voire plus), pour fin d'automne, début d'hiver. Plus tardive et plus productive. (BG A-B).
- ♦ **PAIN DE SUCRE 2005** : grosse pomme ovale. Semis 06-07 en place ou en pépinière. Résiste bien au froid. On consomme le cœur, dont les feuilles étiolées sont très douces. Très appréciée en plein hiver. Le gel la rend bien meilleure. (FSM A-B)
- ♦ **ROUGE DE CHIOGGIA 2 (= PALLA ROSSA 2) 2007 G1** : variété précoce issue de Rouge de Vérone qu'elle remplace avantageusement pour les récoltes d'automne. Petites pommes serrées aux feuilles rouges à nervure blanche très tendres. Semis juin-juillet en place. Le goût est amélioré par les gelées (AML A-B). **Disponible aussi en 100 g = 55 €.**
- ♦ **ROUGE DE VERONE 2005** : variété ancienne qui forme de grandes feuilles qu'il faut couper en fin d'été ; elle repousse alors en formant une petite pomme serrée, rouge et blanche. Le froid et les gelées enlèvent l'amertume des feuilles et leur donnent un goût très agréable. Très résistante au froid. Semis juin-juillet, en place ou en pépinière. Ecartement : 40 cm (BG A-B).

CHICORÉE-ENDIVE DE BRUXELLES NORMALE race DURA 2006-07 : une des rares variétés non hybride (sélection maraîchère Sativa) de très bonne saveur. Semis mai-juin. Eclaircir à 12 cm. Récolte en automne. Habiller les racines. Forçage de décembre à mars. Placer les racines en cave côte à côte dans une tranchée (ou une caisse) et couvrir d'au moins 20 cm de sable, de terre ou de tourbe. Arroser pour tasser la terre. Il faut une température régulière de 12 à 18°, l'idéal étant d'avoir un sol un peu plus chaud que l'air (par exemple, sous serre). (LL A-B).

1,5 g = 2,25 € 5 g = 6 € 20 g = 15 € 50 g = 35 €
100 g = 60 €

CHOUX (300 gr/g) : semis en pép. en P.T. d'avril à juin, voire juillet (selon les régions et la variété). Repiquage à racine nue un mois plus tard : 0,60 x 0,60 m. Les choux rouges sont généralement plus tardifs que les choux blancs et demandent à être semés & plantés un mois plus tôt. Les choux de Milan sont un peu plus tardifs que les choux cabus et sont souvent plus résistants au froid.

1 g = 2,25 € 5 g = 7 € 20 g = 22 €

- ♦ **CABUS COEUR DE BOEUF DES VERTUS 2006 (= moyen de la halle)** : variété ancienne, hâtive pour semis d'automne pour récolte au printemps ou de printemps pour fin d'été-automne. Pomme pointue et serrée (PDo A-B). **Disponible aussi en 50 g = 35 €.**
- ♦ **CABUS DE BRUNSWICK 2005 : (= de Boston)**. Belle variété du 19e siècle, vigoureuse et tardive, à pied court. Grosse pomme large et plate au feuillage d'un beau vert franc. Semis de mars à mai. Bonne résistance au froid. Elle convient bien pour la choucroute. (FD Demeter).

"A nouveau au catalogue"

- ♦ **CABUS DE VAUGIRARD D'HIVER 2007** : variété ancienne, radiée du catalogue officiel en 2004, très résistante au froid. Semis mai juin pour récolte à partir de décembre. Pomme petite (15-20 cm), ronde, très dure, à feuillage externe très violacé, presque comme un chou rouge. L'intérieur de la pomme est jaune clair, tendre et sucré. Bonne homogénéité (PP A-B).

♦ **CABUS DOTTENFELDER DAUER 2006** : chou vert d'automne-hiver. Variété tardive sélectionnée par le maraîcher biodynamiste allemand D. Bauer : variété homogène, à pomme serrée, ovale, de bonne conservation. (Bgh. Demeter).

1 g = 2,50 € 5 g = 10 € 20 g = 30 €

♦ **DE MILAN D'AUBERVILLIERS 2001 G1** : variété ancienne de la région parisienne, précoce, pour la fin de l'été et pour l'automne. Semis en pépinière en avril-mai. Il a un feuillage cloqué, vert blond, et une pomme légèrement aplatie. (FD Demeter). Disponible seulement en 1 g et 5 g.

♦ **DE MILAN DE PONTOISE 2 2007** : variété d'hiver, tardive, à grosse pomme dense légèrement violacée. Feuillage peu cloqué. Résiste bien au froid. Convient bien aux maraîchers, récolte tout l'hiver (et début du printemps si semis début juillet). (F.D. A-B).

♦ **ROUGE TARDIF DE LANGEDIJK 2007** : variété traditionnelle hollandaise à grosse pomme rouge. Semer tôt (avril) et repiquer en terre bien fumée. Très bonne résistance au froid et conservation des têtes en cave pendant plusieurs mois. Très bonne saveur (DB Demeter).

♦ **ROUGE RODYNDA 2006** : variété très homogène, semi tardive, plutôt pour région fraîche, à pomme ovale et dense, rouge foncé, sélectionnée par D. Bauer, maraîcher biodynamiste allemand. Très bonne qualité gustative. Plus lent à venir que les choux verts : semis en pépinière mars-avril. Plantation 60 x 60 cm. (Bgh. Dm).

1 g = 2,50 € 5 g = 9 € 20 g = 28 €

♦ **BROCOLI A JETS VERTS CALABRAIS 2006-07** : culture plus facile que celle des choux-fleurs. Semis 05-06 en pép.. Récolte en automne des pousses vertes que l'on consomme comme les choux-fleurs. Tendres et savoureux. Craint le gel (EP AB et DB Demeter). Disponible aussi en 50 g = 40 € et en 100 g = 65 €.

♦ **BROCOLI BRANCHU A JETS POURPRES 2005 G1** : très ancienne variété anglaise appelée aussi brocoli asperge. Elle résiste bien au froid. Elle produit la 2^e année, en mars-avril, de manière échelonnée, de nombreux rejets à l'aisselle des feuilles, de 15-20 cm de long et terminés par un petit chou fleur violet. Ces rejets sont extrêmement savoureux et tendres et peuvent être consommés crus ou légèrement cuits. Semis en pépinière en mai-juin ; plantation un mois plus tard à 60 cm d'écartement. Très facile à réussir et décorative. (AH A-B). Disponible aussi en 50 g = 40 € et en 100 g = 65 €.

♦ **DE BRUXELLES DE ROSNY 2007** : variété rustique, $\frac{1}{2}$ naine, de la fin du 19^e siècle qui serait issue du $\frac{1}{2}$ nain de la Halle. Productive et très estimée des maraîchers du début du 20^e siècle. 60-70 cm de haut. Pommes dures, régulièrement disposées, de très bonne saveur. Semer dès avril pour récolter d'octobre à février. (VL A-B).

"Nouveau au catalogue"

♦ **FRISÉ VERT GRAND DU NORD 2007** : variété radiée du catalogue officiel. Chou non pommé pour consommation hivernale. On en consomme les feuilles qui sont tendres et savoureuses quand on les récolte après quelques gelées. Résiste très bien au froid et convient bien aux cultures en altitude. Semis en avril-mai (CA A-B).

CHOU-RAVE LANRO 2006 : légume mal connu en France. Culture délicate (bonne fumure, croissance régulière) pour obtenir de petites pommes blanches (épaississement de la tige) très tendres. Récolter jeune, de la taille d'une orange maxi. Excellent cru (râpé) ou cuit. Semis mars à mai. Plantation 0.40 x 0.40 m (Sat. Demeter).

1 g = 2,50 € 5 g = 10 € 20 g = 30 €

"A nouveau au catalogue"

CLAYTONE DE CUBA 2006 (2200 gr/g) : = pourpier d'hiver, *Montia perfoliata*, Portulacacées. Plante basse, étalée, au feuillage charnu et tendre pour salade ou à cuire comme l'épinard. Elle fournit une salade abondante et fraîche tout l'hiver et jusqu'au début du printemps. Semis clair et faiblement recouvert d'avril à juin en pleine terre et en place après arrosage du sol. Semis d'automne sous abri. Arroser après chaque récolte pour qu'elle repousse (DB Demeter).

0,5 = 2,25 € 2 g = 5 € 5 g = 8 €

CONCOMBRES (30 gr/g environ) : pour culture sous abri, mais peut se cultiver en P.T. en région chaude. Semis avril-mai, en godet ou bien en place, en poquets à 50 cm d'écartement. Les concombres sont des gourmands ; pour produire abondamment, il leur faut un sol bien fumé quelques mois avant la plantation et un arrosage régulier. Ils aiment être bien paillés. Il est bon de les faire grimper sur un grillage, un tuteur ou un fil. Les concombres sont très bons cuits, avec une sauce blanche par exemple.

1 g = 2,25 € 5 g = 7 € 20 g = 22 € 50 g = 50 €

- ♦ **LEMON 2005-07** : variété rustique et productive. Nombreux fruits de la taille d'un gros citron. Ils sont appréciés des enfants et très digestes. 3-4 pieds qui donnent bien suffisent pour une famille. On peut les planter en carré, à 50 cm d'écartement, et les aider à grimper sur des rames. (FSM & PP A-B). Variété ancienne. 20 g maxi.
- ♦ **ROLLISON'S TELEGRAPH 2006-07** : variété déjà très appréciée au début du siècle en Angleterre, issue du conc. vert long anglais. Fruit cylindrique de 30 à 40 cm de long, qui contient peu de graines. Peut se cultiver sous abri et en plein champ (semis début mai en godet, récolte juillet-sept). (GCL. Déméter).
- ♦ **VERT LONG MARAICHER 2006-07** : variété traditionnelle rustique et vigoureuse à longs fruits lisses, cylindriques et vert. Chair blanche et croquante. (FD, PDo & NW A-B).
- ♦ **LE GENEREUX 2005-07** : variété ancienne, rustique et productive, aux fruits demi longs, vert foncé et très rarement amers. Convient bien à la culture palissée de plein champ ou sous abri froid. Les fruits cueillis jeunes peuvent servir de cornichons. (EP A-B). Disponible aussi en 100 g = 95 €.

CONCOMBRE AFRICAIN 2005 (= métulon, kiwano, *Cucumis metuliferus*) (80 gr/g) : curiosité. Genre de concombre à gros piquants, de 100 à 200 g, vert devenant orange à maturité. Il pousse bien sous nos climats et se cultive comme les autres concombres. Récolte en sept. oct. Contient une pulpe acidulée que l'on consomme crue, en salade ou en salade de fruits. Le fruit se conserve très bien à 15-20°. (AML Dm).

0,5 g = 2,25 € 2 g = 4 € 5 g = 8 € 20 g = 30 € 50 g = 65 €

CORNICHONS (35 gr/g) : semis fin avril-mai en place en pleine terre, en poquets 1 m x 1,2 m. Peuvent grimper sur un grillage. Pailler abondamment.
1 g = 2,25 € 5 g = 5,50 € 20 g = 12 € 50 g = 25 € 100 g = 45 €

- ♦ **VERT PETIT DE PARIS 2005** : variété classique à gros fruits trapus. Productive. (LL A-B).
- ♦ **AMELIORE DE BOURBONNE 2004-07** : fruits abondants, longs et minces comme de petits concombres. Chair ferme et savoureuse. (GA Demeter).

COURGETTES (7 gr/g) : Cucurbita pepo.
 Culture : voir courges. On peut faire un deuxième semis à la St Jean pour récolte d'automne.
 Culture facile.

2 g = 2,25 € 5 g = 4 €
20 g = 9 € 50 g = 18 €
100 g = 32 € 250 g = 60 €

- ♦ **BLACK BEAUTY 2007** (7 gr/g) (= Verte de Milan) : variété classique. Production abondante et régulière. Fruits allongés, vert foncé brillant. Disponible aussi en 500 g = 115 €. (GCL Déméter).

- ♦ **ZUBODA (= MUTABILE) 2007** : variété sélectionnée par les biodynamistes suisses. Plante buissonnante à fruits verts cylindriques et très légèrement tachetés. Bonne productivité et excellente conservation des fruits. (Sativa Rheinau Déméter).

2 g = 2,50 € 5 g = 4,5 € 20 g = 13 €

- ♦ **RONDE DE NICE 2005-06** : variété ancienne non coureuse à fruits ronds, vert clair, rustique. Très appréciée par de nombreux jardiniers. Les fruits sont plus savoureux quand ils sont récoltés petits. (PP A-B).

COURGES (CUCURBITA PEPO) : semis avril sous abri, en godets, plantation en mai, ou semis mai-début juin en place en pleine terre en poquets de 2 graines. 1,5 x 1,2 m : pour les non coureuses. 1.2 m sur le rang x 2 à 3 m entre rangs pour les coureuses. Récolte des fruits jeunes en été ou à complète maturité avant les gelées quand le pédoncule sèche.

2 g = 2,25 € 5 g = 4 € 20 g = 10 € 50 g = 20 € 100 g = 40 €

- ♦ **PATISSON BLANC 2005-07** (8 gr/g) : non coureuse. Nombreux fruits ivoire à chair ferme (10-12 cm de diamètre). Se cultive comme la courgette et se consomme jeune. Très jeunes, les fruits peuvent se conserver en bocaux à l'aigre doux avec

Semis des Cucurbitacées

Chaque année, des jardiniers et des maraîchers rencontrent des problèmes pour réussir leur semis. Nous rappelons que les semences de courge, potiron, concombre, melon ont besoin de suffisamment de chaleur pour germer régulièrement et rapidement. Ces semences craignent beaucoup plus l'excès d'eau que le manque d'eau, tout particulièrement quand on les sème sous abri, en motte, godet ou terrine ; elles pourrissent alors facilement. Au semis, les semences doivent recevoir assez d'eau pour gonfler ; on ne devrait pas avoir besoin de les arroser à nouveau avant la levée.

quelques feuilles d'aneth. On peut aussi récolter les fruits mûrs qui se conservent plusieurs mois et sont surtout décoratifs. (F.C. Déméter). Disponible aussi en 250 g = 80 € et en 500 g = 150 €.

♦ **POMME D'OR 2005** (10 gr/g) : coureuse ou grimpanche. Culture facile. Produit 15 à 20 fruits jaune d'or de la taille d'une orange. Très décoratif quand on fait grimper la plante dans un arbre ou sur un mur. On les cueille bien mûrs à l'automne et on les fait cuire à la vapeur ou au four, coupés en deux. Délicieux farcis. On peut aussi les consommer jeunes comme des courgettes. (FSM AB). Variété ancienne.

♦ **SPAGHETTI 2005-07** (7 gr/g) : plante vigoureuse, coureuse, donnant plusieurs fruits ovales, jaune clair à maturité. Récolte à maturité complète avant les gelées. Conservation 1 à 2 mois en cave ou à la maison. On les cuit 1 h, entiers ou coupés en deux, à l'eau ou à la vapeur. Leur chair est particulière : après cuisson elle se défait en «spaghettis» très digestes que l'on accommode comme les vrais spaghettis. (NW A-B & F.D. Demeter). Disponible aussi en 250 g = 95 €

"Nouveau au catalogue"

♦ **COURGE DELICATA 2006 G1** : (10 gr/g) plante peu coureuse dont les fruits, de 750 g environ, sont ovales, allongés, de même couleur crème à sillons vert foncé que les fruits de c. sweet dumpling. La consistance et la saveur de la chair sont très agréables et se rapprochent aussi de sweet dumpling. Bonne conservation (VL A-B). Variété ancienne.

COURGE SWEET DUMPLING 2005-07 (= PATIDOU) (15 gr/g) Courge coureuse (2 m) à petits fruits côtelés blanc et vert foncé. Chair brun-orange fondante et sucrée. Cuisson à la vapeur (coupés en deux) ou au four. Excellents ! (PP + FSM + FD A-B). Variété ancienne.

1 g = 2,25 € 5 g = 7 € 20 g = 20 € 50 g = 40 €

COURGES MUSQUÉES (CUCURBITA MOSCHATA) : plantes coureuses. Même culture que les courges. Nécessitent seulement un peu plus de chaleur et un peu plus de place. Excellentes en potages, veloutés, ... Récolte en automne.

♦ **BUTTERNUT 2005** (8 gr/g) : semis en avril en pot, ou en mai en P.T. 8 à 10 fruits par pieds. Très bonne conservation (Pâques). Fruit beige, allongé, renflé à la base, contenant très peu de graines, de 1,5 à 3 kg. Chair orange très parfumée au grain très fin. (EP & JK A-B). Variété ancienne.

1,5 g = 2,25 € 5 g = 5 € 20 g = 15 € 50 g = 30 €
100 g = 55 € 250 g = 135 €

♦ **SUCRINE DU BERRY 2004-06** (12 gr/g) : courge musquée donnant 5-6 fruits par pied de 2 kg environ et de bonne conservation. Les fruits, renflés du côté des graines, deviennent beiges à maturité. La chair orange convient bien en potages, veloutés ou gratin. (BG A-B). Variété ancienne.

1,5 g = 2,25 € 5 g = 5 € 20 g = 15 € 50 g = 30 €

EPINARDS (100 gr/g) : semis en place en août-sept. pour récolte en hiver. Semis en février-mars pour récolte au printemps. Repousse bien si on ne récolte que les grandes

feuilles. Peut se consommer cru ou cuit, seul ou avec des pousses d'ortie (très riche en fer).

- ♦ **VIKING 2006-07** (= Matador) : pour printemps-été. (Semis précoce). Lent à monter à graine. Tardif. (P.S. NC + GdP A-B).

8 g = 2,25 € 20 g = 5 € 50 g = 8 € 100 g = 15 €

- ♦ **GEANT D'HIVER race VERDIL 2006** : sélection biodynamique allemande. Race très résistante au froid, rustique, pour semer en 08-09 ou en mars. Très bonne valeur alimentaire et gustative. (Bgh. Demeter)

8 g = 2,25 € 20 g = 4,5 € 50 g = 7 € 100 g = 12 € 250 g = 25 €

FENOUILS (200 gr/g) : prévoir un sol bien fumé à l'avance et un écartement des rangs suffisant pour pouvoir butter (0,50 m) : le fenouil a besoin d'air et de lumière pour bien se développer. Eclaircir à 25 cm (repiquer ailleurs le plant arraché). Arroser régulièrement pour que le bulbe reste tendre. Butter pour qu'il reste blanc. Il craint le gel.

2 g = 2,25 € 5 g = 4 € 20 g = 10 € 50 g = 20 € 100 g = 40 €

- ♦ **DOUX PRECOCE D'ETE 2006-07** : variété hâtive à bulbe plat, tendre et très parfumé, à consommer cru ou cuit. Semer d'avril à juin pour récolte en été et en juillet pour récolte avant les gelées. (FD Demeter). Radié en 1987, réinscrit variété ancienne pour amateur. Disponible aussi en 250 g = 80 €.

- ♦ **ZEFA FINO 2004-05** : (obtention Wädenswil en Suisse) variété précoce à bulbe blanc légèrement aplati et résistante à la montée à graine prématurée. Pour semis en place sous abri en mars-avril ou en pleine terre en avril-mai ou semis au chaud en motte dès mars. Récolte 3 mois plus tard (JLB A-B). Non disponible en 100 g.

- ♦ **ZEFA TARDO 2006** : (obtention Wädenswil en Suisse) variété demi-précoce très appréciée des maraîchers. Gros bulbe lourd. Pour semis d'été (à partir de fin juin) et récolte 3,5 à 4 mois plus tard. (AML Demeter). Disponible aussi en 250 g = 80 €.

- ♦ **DOUX DE FLORENCE 2005** : Variété rustique et productive pour climat doux. Bulbe renflé. Semis, en place ou en pépinière, en juillet. Récolte avant les gelées (supporte -2° à -3° C). Peut se conserver en cave, debout dans du sable, feuillage coupé (FSM A-B).

FEVE D'AGUADULCE 2007 (500 gr/kg) : variété classique. Semis en place en oct.-nov. dans le midi ou en fév.-mars. Un grain tous les 10-12 cm. Écartement entre rangs 50 cm. Butter. Récolte juin-juillet. (E'b A-B).

100 g = 3 € 250 g = 5 € 500 g = 8 € 1 kg = 14 €

"A nouveau au catalogue"

FRAISIER DES QUATRE SAISONS 2007 (1500 gr/g) : = *Fragaria vesca*, rosacée, vivace. Cette variété très ancienne ne produit pas de stolons mais, de mi-juin à septembre, de nombreux petits fruits très parfumés. Ne craint pas le calcaire mais craint la sécheresse. Préfère la mi-ombre. Semis en caissette d'avril à juillet. Recouvrir très peu la

semence. Maintenir humide (placer la terrine dans une poche plastique). Levée lente (20 jours) et parfois capricieuse. Repiquer en godets ou en caissette. Mettre en place à 40 cm d'écartement (JMB NC).

0,1 g = 2,25 € 1 g = 12 € 5 g = 40 €

Rappel : PMG signifie Poids de Mille Grains.

HARICOTS NAINS : semis échelonnés toutes les 3 semaines de mi-mai à début août pour les haricots verts, à mi-juillet pour ceux à écosser. Semer en rangs espacés de 60 à 70 cm en ligne (1 gr./6-8 cm) ou en poquets de 6-8 gr. Récolte 2 mois plus tard, 2 mois et demi pour ceux à écosser.

♦ **FIN DE BAGNOL 2006-07** (PMG. 330 g) : nain, fin, vert. Variété classique pour la production de haricot filet. Semis échelonnés toutes les trois semaines de mai à début août. Réussit mieux en début et fin de saison. Récolter tous les 2-3 jours pour avoir des gousses fines et sans fil (GCL. Demeter).

100 g = 3,50 € (= 300 graines)

♦ **FILET MORGANE 2007** (P.M.G. = 220 g) : (obtention Clause 1979) gousse verte de 18-20 cm à grain brun. Bonne résistance à l'anthracose. Bonne sélection maraîchère en particulier pour le début et la fin de la saison. Récolter tous les 2-3 jours, plutôt 2 jours par temps chaud et sec (MD A-B).

75 g = 3,50 € (360 graines) 200 g = 7 € 400 g = 12 € 1 kg = 22 €

♦ **MANGETOUT CALVY 2007** (PMG = 430 g) (obtention Caillard 1974) : variété vigoureuse et précoce. Port dressé. Gousses vertes, cylindriques et droites de 15-17 cm de long. Bon rendement. Résistante à l'anthracose. Pas de fil. (J.K. & PDo A-B).

100 g = 3,50 € (= 230 gr) 250 g = 7 € 500 g = 12 € 1 kg = 20 €

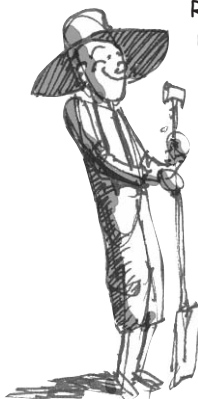
♦ **BEURRE ROCBRUN 2006-07** (PMG = 330 g) : (obtention Caillard 1973). Mangetout, à port érigé, résistant à l'anthracose. Longues gousses fines et charnues, jaune vif, de 15 à 17 cm de long. Un peu plus précoce que beurre de Rocquencourt. Grain brun, petit. Production abondante. Bonne sélection pour les maraîchers (LL A-B).

75 g = 3,5 € (= 225 gr) 200 g = 7 € 400 g = 12 € 1 kg = 22 €

"A nouveau au catalogue"

♦ **REINE DES POURPRES (PURPLE QUEEN) 2007** (PMG = 300 g) : variété traditionnelle de mangetout, citée par Vilmorin en 1904. Elle produit de nombreuses gousses d'un violet presque noir que vous ne risquez pas d'oublier à la cueillette. Jeunes, on peut les consommer crues et elles sont alors très décoratives. Cuites, elles deviennent vertes. La plante aussi est violette (FSM A-B).

100 g = 3,5 € (= 330 gr) 250 g = 7 € 500 g = 12 €
1 kg = 20 €



- ♦ **COCO ROSE D'EYRAGUES 2006** (PMG = 380 g) : variété méridionale à écosser, à grain demi-sec ou sec. Convient bien pour le cassoulet. Très précoce. (GCL. Demeter).
100 g = 3,50 € (=260 gr) 250 g = 6,50 € 500 g = 10 € 1 kg = 16 €

"A nouveau au catalogue"

- ♦ **COCO BORLOTTO 2007** (PMG = 700 g) : variété italienne à écosser. Gousses rouges à très gros grains violets marbrés de rouge. Plutôt pour maraîchers : récolte abondante et groupée. Bonne qualité gustative. Compter 100 g de semence pour 10 ml (JK & PD A-B).

150 g = 3,50 € (= 215 gr) 350 g = 6,50 € 700 g = 10 €
1 kg = 16 €

- ♦ **COCO NAIN BLANC PRECOCE 2007** (P.M.G. = 550 gr/g) : gousses plates, vertes. Beaux grains savoureux. Culture facile pour récolte en grain $\frac{1}{2}$ sec ou grain sec. (CB A-B).

100 g = 3,50 € (= 180 gr) 250 g = 6,50 €

- ♦ **FLAGEOLET CHEVRIER VERT 2007** (P.M.G. = 220 gr) : variété ancienne de haricot nain à écosser dont les délicieux petits grains vert clair se consomment en demi-sec ou en sec. La couleur verte du grain s'obtient en récoltant avant complète maturité (au début de la chute des feuilles) et en séchant rapidement les plantes à l'ombre (CB A-B).

100 g = 3,50 € (environ 450 gr) 250 g = 7 € 500 g = 12 €

HARICOTS A RAME : semis en mai-juin, en poquets, tous les 50 cm. Rames de 1,8 à 2,5 m. Les haricots à rame ne sont pas plus tardifs que les haricots nains. Chez certains, la 1^{ère} récolte débute 9 semaines après le semis. Leur production est plus abondante et dure plus longtemps.

- ♦ **A COSSE VIOLETTE SANS FIL 2006-07** (P.M.G. = 360 g) : mangetout. Belles gousses sans fil, longues et très charnues, violet foncé devenant vertes à la cuisson. Récolte échelonnée à partir de début août. (GA Demeter VL & PD A-B).

75 g (env. 200 gr) = 4 € 200 g = 9 € 400 g = 15 € 800 g = 26 €

- ♦ **WEINLÄNDERIN 2006** (PMG 325 g) : Mangetout. Sélection biodynamique suisse. De belles gousses vertes marbrées, d'une saveur remarquable. Variété très vigoureuse et très productive. Les gousses se conservent bien par séchage. (Sat. Demeter)

100 g = 4,50 € (environ 300 gr) 200 g = 8 € 400 g = 15 €

LAITUES POMMÉES (800 à 1000 gr/g) : Semis en place ou en pép.. Planter en quinconce à 30 cm. L. de printemps : semis 03 - 04, récolte juin. L. d'été : semis fin 04 - fin 06, récolte tout l'été. L. d'hiver : semis 08 - 09, récolte fin 04 - 05. Pour l'automne, semer en août, à un moment où il ne fait pas trop chaud : les semences de laitue ne germent plus au-dessus de 28°.

1 g = 2,25 € 5 g = 6 € 20 g = 14 €

- ♦ **REINE DE MAI 2006-07** : variété sélectionnée au début du siècle par Vilmorin. Grosse pomme pleine de saveur, teintée de rose. Printemps. (E.P. A-B). **Disponible aussi en 50 g = 28 euros.**
- ♦ **MERVELLE DES QUATRE SAISONS 2006-07** : obtention Vilmorin 1880. Une des variétés les plus cultivées. Belle laitue rouge résistante au froid et à la sécheresse. Pour toutes saisons. (EP A-B). **Disponible aussi en 50 g = 28 €.**
- ♦ **REINE DE JUILLET 2006 (= Blonde du Cazard)** : variété ancienne, résistante à la chaleur pour semis en mai. Pomme vert blond, bien ferme. (AML Demeter).
- ♦ **D'ÉTÉ KAGRANER SOMMER 2007** : précoce. Petite pomme croquante, vert vif.. Lente à monter à graine. Belle sélection. (PDo. AB).
- ♦ **DU BON JARDINIER 2004-07** : variété vigoureuse à belle pomme légèrement conique et lavée de rose. Convient pour toutes saisons et particulièrement pour l'été et l'automne. Bien adaptée aux régions chaudes (BG A-B).
- ♦ **SUCRINE 2005-07** : laitue «grasse», cultivée dans le Midi. Petite pomme, haute et ferme, à feuilles épaisses, croquantes et charnues. Supporte bien la chaleur. Semis 04 à 07. (EP A-B). **Disponible aussi en 50 g = 28 €**
- ♦ **D'HIVER PASSION BRUNE 2006-07** : variété ancienne qui résiste bien au froid. Petite pomme brun rouge. On peut semer en place à bonne exposition et récolter les premières laitues en éclaircissant. (G.A. Demeter). **Disponible seulement en 1 g & 5 g.**
- ♦ **MERVELLE D'HIVER 2005** : Feuillage vert blond, pomme un peu plus volumineuse que les 2 autres laitues d'hiver. Peut aussi se cultiver comme laitue de printemps. (BG - AB).
- ♦ **D'HIVER DE VERRIÈRES 2006** : (obtention Vilmorin 1960) petite laitue de pleine terre au feuillage vert brillant. Pomme serrée. Très bon goût (PS NC + PDo A-B)..

LAITUES BATAVIA : laitues pommées à feuillage gaufré. Même culture que laitues pommées.

1 g = 2,25 € 5 g = 6 € 20 g = 15 €

- ♦ **DORÉE DE PRINTEMPS 2005** : feuillage cloqué, pomme vert clair, volumineuse et croquante. Précoce. Convient aussi en automne (semis en 08), culture de P.T. et sous abri. Pour l'été aussi, en zone nord. (LL-AB). **Disponible aussi en 50 g = 30 € et en 100 g = 50 €.**
- ♦ **GLOIRE DU DAUPHINÉ 2006-07 G1** : obtention Bourget & Sanvoisin (ancienne maison grainière de Valence) 1995. Pour le printemps, l'été et aussi pour l'automne car elle résiste bien au froid. Pomme au feuillage peu cloqué, vert clair bordé de brun-rouge. Elle marche très bien en Bourgogne et Rhône-Alpes ; à essayer ailleurs ! (VL A-B).
- ♦ **DE PIERRE BÉNITE 2005-07 G1** : variété traditionnelle de la région lyonnaise. Grosse pomme vert blond aux feuilles frisées. Convient bien pour récolte en fin de printemps. (VL A-B).
- ♦ **ROUGE GRENOBLOISE 2005-07** : variété traditionnelle toujours très cultivée et très appréciée pour sa couleur, sa saveur, sa lenteur à monter à graine. Pomme volumineuse très colorée. Tardive. Convient bien au printemps et en début d'été (semis 05). (VL & BG A-B + AML Dm).

- ♦ **PASQUIER 2003-07** : vieille variété à graine noire. Belle sélection. Grosse pomme à feuilles lisses et croquantes, vert et brun. Pomme très ferme, lente à monter à graine. Pour printemps et été. La moins appréciée des limaces ! Semis jusqu'à début juin + fin d'été. (FSM A-B).

LAITUE BATAVIA MERVEILLE DE VERANO 2005-07 : variété espagnole très résistante à la chaleur et à la montée à graine. Convient pour toutes cultures d'avril à l'automne, en plein champ ou sous abri. Forme une pomme volumineuse et colorée, très lourde et dense. Feuillage très croquant. C'est l'ancêtre des variétés Cybèle, Canasta, Carmen. Sélection maraîchère. (JLB & E'b. A-B).

1 g = 2,50 € 5 g = 7 €
20 g = 18 €

LAITUES A COUPER : semis en place toutes les 4-5 semaines, tout le printemps et en fin d'été. Ne forment pas de pomme. Récolte en éclaircissant ou en coupant le feuillage qui repousse rapidement. Les 4 variétés peuvent se semer en mélange. On peut y ajouter de la roquette (très peu) et du cresson alénois et on obtient une délicieuse salade au goût relevé : la mesclun des provençaux.

1 g = 2,25 € 5 g = 6 €
20 g = 14 €

- ♦ **FEUILLE DE CHÊNE BLONDE 2005-06** : variété classique. Feuillage lobé, vert jaune, tendre. (EP A-B).
- ♦ **RADICHETTA 2007 (= Cressonnette du Maroc)** : excellente variété de laitue à couper pour toutes saisons. Lente à monter. Très bonne saveur. Plus croquante que les deux variétés précédentes. Feuillage vert franc. Résiste bien au froid et peut donc se semer en fin d'été pour récolte en automne. (EP-AB).
- ♦ **BISCIA ROSSA 2004-06** : variété italienne du même type que radichetta à feuilles lobées mais de coloration brune ; très bonne saveur elle aussi (BG A-B).

NOTRE SÉLECTION

La plupart des variétés que nous commercialisons sont des variétés classiques bien connues (betterave globe, carotte nantaise, chou de Milan de Pontoise, ...) mais il faut savoir que, par rapport aux semences du commerce traditionnel, nos semences :

1) sont cultivées en biodynamie, souvent depuis plusieurs générations, ce qui les régénère, les vivifie et améliore leur qualité globale : résistance aux parasites et maladies, bonne conservation des légumes récoltés...

2) sur ces variétés, nous effectuons régulièrement une sélection conservatrice et amélioratrice sérieuse, travail que les semenciers conventionnels ont parfois tendance à délaissier. En outre, nos critères de sélection sont différents et nous tenons davantage compte de la qualité alimentaire et gustative.

Aussi, pour un même lot de semence, par ex. betterave globe, notre semence peut se révéler très différente de celle proposée par d'autres semenciers. Il ne faut donc pas les juger ou juger du prix en ne se fiant qu'au nom. Il n'y a qu'en les cultivant que l'on peut apprécier leur réelle valeur.

D'autre part, certains critères peuvent vous apparaître comme un défaut alors que, pour nous, c'est une amélioration. Par ex. la racine des betteraves globe que nous commercialisons, d'un rouge clair et lumineux. Un maraîcher peut penser que c'est un défaut de sélection s'il les compare à des betteraves rouge sombre, presque noir du conventionnel. En fait, s'il compare le goût des 2 sortes, il ne pourra que constater que les plus claires ont un goût beaucoup plus agréable.

LAITUE A COUPER LATTUGHINO 2006-07 : variété italienne de batavia à couper, elle ne pousse pas et repousse après récolte. Feuillage vert et violet de belle couleur. Pour toute l'année, y compris l'hiver. (Sativa Demeter).

1 g = 2,50 € 5 g = 7 € 20 g = 18 €

LAITUES ROMAINES

1 g = 2,25 € 5 g = 6 € 20 g = 14 €

♦ **CHICON DES CHARENTES 2005-06** : variété traditionnelle délaissée à tort. Très grosse pomme allongée vert blond pouvant dépasser 1 kg. Tendre et savoureuse comme une laitue pommée. Très rustique et bonne résistance à la montée à graine. Réussit bien en toutes saisons. Intéressante pour donner aux volailles du fait de sa productivité élevée (JK & FSM A-B).

"Nouveau au catalogue"

♦ **POMME EN TERRE 2004** : variété traditionnelle, citée par Vilmorin en 1904. Petite pomme ovale, dense, qui semble sortir de terre. Feuillage croquant, vert assez foncé, à nervure blanche. Très bonne saveur. Cette variété supporte bien les hivers doux. On peut la semer tout le printemps et en fin d'été pour récolte en automne (FSM A-B). Variété ancienne.

"Nouveau au catalogue"

♦ **VERTE MARAÎCHERE 2007 G1** : très belle variété classique de romaine : très bonne homogénéité, très belle présentation, couleur d'un beau vert franc (AML Dm).

MACHE VERTE DE CAMBRAI 2006 (1000 gr/g) : rosette dense et lourde. Feuillage charnu vert foncé brillant. Précoce. Résistante au froid. Excellente saveur. Bon comportement sous abri. Semis mi-août à fin sept. en place, en pleine terre. Récolte tout l'hiver. (FD Demeter).

2 g = 2,25 € 5 g = 4 € 20 g = 8 € 50 g = 16 €
100 g = 30 € 250 g = 62 €

MACHE A GROSSE GRAINE : non disponible cette année

MAÏS DOUX GOLDEN BANTAM 2005-07 (5 gr/g) : un des rares non-hybride encore disponible en France. Demi précoce. 1 à 2 épis par plante. Semis échelonné 05 - 06 en place x 0,50 m (attention aux pigeons et pies sur semis et plantules). 10 g pour 5 à 10 ml de semis. Eclaircir à 20-25 cm. Récolte de mi-août à début octobre, quand les soies se dessèchent. Récolter jeune, quand les grains jaunissent : ils sont plus fondants. Beaucoup plus parfumé que les hybrides F1 qui sont souvent fades et trop sucrés. Semence produite en Ardèche, département sans culture de maïs OGM cette année (BG. & CW A-B).

10 g = 2,25 € 20 g = 4 € 50 = 8 € 100 g = 15 €

MELONS (35 gr/g) : semis en godet avril-mai ou en pleine terre début juin en poquet 1 m x 1,20 m, si possible sur butte. Pailler. La taille est facultative. Ne pas arroser trop fréquemment.

1 g = 2,25 € 5 g = 6 € 20 g = 14 € 50 g = 25 €

- ♦ **ORLINABEL 2005** : variété lignée pure, obtention INRA 1973. Fruits de type charentais, légèrement allongés. Variété maraîchère homogène et de bonne qualité gustative qui convient bien dans la moitié sud de la France. A essayer (NW A-B).
- ♦ **PETIT GRIS DE RENNES 2004-06** : Fruit de 1 kg, dense. Chair orangée, toujours très sucrée et savoureuse. Convient bien à la culture maraîchère, (moitié nord de la France), pour vente directe. Récolte quand le fruit s'éclaircit et commence à devenir orange, ou quand la feuille près du fruit se fane. Notre préféré ! (F.D. + GCL Demeter). Disponible aussi en 100 g = 48 € et en 250 g.
- ♦ **CANTALOUPE CHARENTAIS 2005-06** : c'est la variété de melon la plus connue. Ses fruits sont souvent très bons. Chair orange. Ecorce fine et lisse (JK & BG A-B).
- ♦ **JAUNE CANARI HÂTIF 2 2005** : variété traditionnelle de type espagnol aux fruits de 1 à 1,5 kg en forme de ballon de rugby. Ecorce jaune vif, chair blanche, sucrée et parfumée. Se récolte avant complète maturité et se conserve plusieurs mois en cave. On peut encore en manger à Noël ! (AML Demeter). Disponible seulement en 1 g, 5 g et 20 g.

NAVETS (600 gr/g): semis en place en P.T. entre-rang = 25 à 40cm. Eclaircir à 8 10 cm au stade 3 feuilles.

1 g = 2,25 € 5 g = 5,50 € 20 g = 10 € 50 g = 16 € 100 g = 30€

"A nouveau au catalogue"

- ♦ **DE MILAN A FORCER A COLLET ROSE 2007** : racine aplatie, blanche à collet rose. Variété très précoce, homogène, à feuillage long, convenant surtout aux semis de février-mars en pleine terre. Résiste bien à la montée à graine (PDo A-B). Disponible aussi en 250 g = 65 €.
- ♦ **PRECOCE DE CROISSY** : non disponible cette année.
- ♦ **DE NANCY A FEUILLES ENTIERES 2007** : Racine ronde, blanche à collet rose violet pour culture d'automne. Semis direct, clair, en 07-08. Récolte en botte oct. - nov. Conservation jusqu'en 02 - 03 en terre, en cave ou en silo. Disponible aussi en sachet de 250 g = 65 €. (GCL. Demeter). Disponible aussi en 250 g = 65 €.
- ♦ **JAUNE BOULE D'OR 2005-06** : variété ancienne demi hâtive. Racine ronde jaune, chair jaune au goût fin. Bonne conservation, souvent moins véreux que les autres variétés semble-t-il. Semis 07-08 pour automne-hiver. (JK Demeter + EP A-B). Disponible aussi en 250 g = 65 €.
- ♦ **NOIR LONG DE TYPE PARDAILHAN 2005** : variété locale célèbre de l'Hérault, non inscrite, bien adaptée à la culture de pleine terre. Semis en août. Racine de 15 à 25 cm de long, très appréciée pour sa saveur liée à son terroir, chair blanche, ferme et sucrée. N'a pas le collet aussi hors de terre que le navet noir long de Calluire, donc meilleur résistance au gel. A essayer dans d'autres régions (PP A-B). Disponible aussi en 250 g = 60 €.

OIGNONS (250 gr/g) : Pas de fumure fraîche. N'arroser qu'en cas de sécheresse exceptionnelle ou en terrain léger. Pour production de bulbille, semis avril-mai (10 - 15 g/m²) ; récolte des bulbilles en août-sept. ; repiquage en février-mars de l'année suivante.

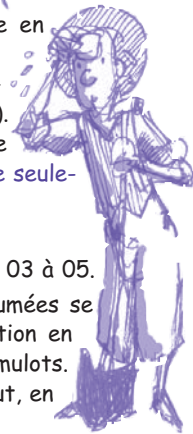
2 g = 2,25 € 5 g = 4 € 20 g = 8 € 50 g = 18 €

"Nouveau dans ce catalogue"

- ♦ **BLANC DE REBOILLON 2005-06** : feuillage vigoureux, vert foncé, collet fort et long. Variété méridionale polyvalente convenant successivement à la vente en cébettes (semis échelonnés en automne-hiver), en botte de petits oignons ovales et en gros oignons plats de bonne conservation. Assez tardive. Semis fin août. (PP A-B + AML Dm). Disponible aussi en 100 g = 32 € et en 250 g = 72 €.
- ♦ **CUISSE DE POULET DU POITOU 2005-06 (= ZÉBRUNE)** : variété de type échalion, apportée des Pays de l'Est en Poitou il y a 60 ans. Bulbe rose, allongé et pointu, en forme d'échalote, de 2 à 5 cm de diamètre et 10 à 18 cm de long et facile à éplucher. Chair rose, juteuse et parfumée (convient bien pour faire du vinaigre à l'échalote). Très belle sélection paysanne, de bonne présentation pour marché de frais. Semis direct en mars (voir jaune paille), env. 70 gr/ml. Récolte 150 jours plus tard. Bon rendement et bonne conservation (jusqu'en mars). On peut aussi le semer en sept. et le repiquer en aut. hiver. On peut aussi produire des bulbilles pour l'année suivante. (RC A-B). Disponible aussi en 100 g = 30 € et en 250 g = 72 €.
- ♦ **JAUNE PAILLE DES VERTUS 2006-07** : précoce et productif. Bulbe plat de très bonne conservation hivernale. Se sème en place en mars en rangs espacés de 25 cm pour récolte en août-septembre. Eclaircir à 5 cm. On peut aussi semer en pépinière et repiquer quand ils ont 12-15 cm de haut. (EP A-B). Disponible aussi en 100 g = 32 €.
- ♦ **JAUNE DES CÉVENNES 2006-07** : variété traditionnelle bien connue, cultivée en terrasse dans les Cévennes. Très beau bulbe à chair blanche, nacrée, juteuse et sucrée ; excellent cru ou poêlé ; bonne conservation (8 mois) ; à semer dès que possible au printemps (GdP A-B). Disponible seulement en 2 g & 5 g.
- ♦ **ROUGE RED BARON 2005-06** : bulbe légèrement aplati, rouge brun foncé ; chair colorée de rouge ; saveur douce et sucrée. Bonne conservation en zone nord, moins longue en zone sud. Pour semis direct en mars (voir jaune paille) ou pour production de bulbilles Il peut aussi se récolter en vert, en été (cébette) pour consommation en frais (LL A-B). Disponible aussi en 100 g = 30 € et en 250 g = 72 €.
- ♦ **DE STUTTGART 2005-06** : oignon légèrement aplati, roux cuivré foncé, de belle présentation et de très bonne conservation, pour semis direct ou production de bulbilles à repiquer. Semis direct en mars pour récolte en sept. (Bgh Demeter). Disponible seulement en 2 g.
- ♦ **DE MULHOUSE 2007** : bel oignon rond, roux cuivré. Convient surtout pour la production de bulbilles. Semis avril-mai (10-15 g/m²). Récolte août-sept.. Repiquage février-mars de l'année suivante. Récolte des bulbes en fin d'été. Très bonne conservation. (LL A-B). Disponible seulement en 2 g, 5 g et 20 g.

PANAIS (200 gr/g) : plante rustique, facile à cultiver. Semis en place 03 à 05. Levée 3 semaines. Eclaircir à 15 cm. Ces belles racines crèmes et parfumées se consomment cuites ; mêmes utilisations que la carotte. Bonne conservation en cave. Les racines peuvent rester en place pendant l'hiver, sauf s'il y a des mulots. C'est aussi une bonne plante fourragère autrefois très cultivée dans ce but, en Bretagne en particulier.

2 g = 2,25 € 5 g = 4 € 20 g = 8 € 50 = 15 € 100 g = 28 €



- ♦ **DEMI LONG DE GUERNESEY 2007** : variété classique à racine plus courte et un peu plus ronde que le Turga. Excellente saveur. (GCL. Demeter). Disponible aussi en 250 g = 60 €.

"Nouveau au catalogue"

- ♦ **HOLLOW CROWN 2007** : variété traditionnelle anglaise à racine demi-longue et trapue issue d'une banque de semences anglaise. Hollow crown signifie couronne creuse = sillon au sommet de la racine, autour des feuilles. Variété retenue par les maraîchers qui participent au programme d'évaluation participative des variétés de panais mis en place depuis 2005 par Bio Loire Océan en Pays de Loire. Classée très bonne en test de dégustation et légèrement sensible au chancre. A essayer ! (LL A-B).
- ♦ **LONG TURGA 2007** : variété d'origine hongroise sélectionnée biodynamiquement par Ilmar Randuja en Suisse. Belles racines fuselées et régulières de 25-30 cm de long. Très bonne variété maraîchère, très homogène. 250 g/racine (BB & AL A-B). Disponible aussi en 250 g = 60 € et en 500 g = 115 €.
- ♦ **TENDER AND TRUE 2007** : variété traditionnelle anglaise aux racines longues et fuselées qui peuvent devenir volumineuses. Bonne homogénéité et bonne résistance au chancre. Saveur douce. Voir photo sur www.bolster.nl (DF Demeter).

PASTEQUES : semis en poquet en mai 2 m x 2 m ou semis en godet.

- ♦ **SUGAR BABY 2006-07** : (20 gr/g). La pastèque à croquer l'été la plus classique : gros fruits légèrement ovales vert foncé de plusieurs kg. Chair rouge, juteuse et sucrée, très rafraîchissante les jours de canicule. Plante coureuse exigeante en chaleur. (PP & BG AB).

1 g = 2,25 € 5 g = 6 € 20 g = 15 € 50 g = 30 € 100 g = 55 €

- ♦ **LUNE-ÉTOILE (= MOON & STARS) 2006** (10 gr/g) : fruit à chair rouge à croquer, juteuse et sucrée. Le fruit doit son nom au fait que son écorce vert très foncé est constellée de petits points jaune d'or et d'un rond jaune plus gros qui ressemble à la pleine lune ! (JK A-B). **Variété ancienne.**

2 g = 2,25 € 5 g = 4 € 20 g = 14 € 50 g = 25 € 100 g = 45 €

PERSILS (350 gr/g) : semis de 03 à 07 en place, en pleine terre. Eclaircir à 5-10 cm.

1 g = 2,25 € 5 g = 4 € 20 g = 7,50 € 50 g = 14 € 100 g = 25 €

- ♦ **COMMUN 2 2007** : le plus classique et le plus parfumé. Feuillage plat, peu découpé. (GA. Demeter).
- ♦ **GEANT D'ITALIE 2005-07** : le plus productif. Feuillage plat vert foncé. Convient bien, en maraîchage, pour faire de beaux bouquets. Repousse rapidement. (GCL Demeter). Disponible aussi en 250 g = 50 € et en 500 g = 90 €.
- ♦ **FRISÉ VERT FONCÉ 2007** : variété standard, au feuillage d'un beau vert. Usage condimentaire et décoratif. (AML Demeter).

PERSIL A GROSSE RACINE HATIF 2004-07 (= persil tubéreux ; 400 gr/g) : un légume à découvrir. Racine allongée blanc crème. Se cuisine comme les carottes et le panais. Goût très fin rappelant le céleri-rave. Semis de mars à mai pour récolte en automne (croissance assez lente). La récolte du feuillage ralentit la croissance. (BA & FSM A-B).

1 g = 2,25 € 5 g = 4 € 20 g = 12 € 50 g = 22 € 100 g = 42 €

PHYSALIS PUBESCENT 2006 (1000 gr/g) (= Physalis pruinosa) : annuel. Espèce moins connue que l'alkékenge jaune doux, mais fruits plus savoureux (saveur d'ananas). Culture identique, mais récolte beaucoup plus précoce (à partir d'août en année normale). Plante rampante. Récolte très abondante. Prévoir 1,3 x 1,3 m par plante. (CA A-B). Voir aussi alkékenge jaune doux page 4.

0,1 g = 2,25 € 0,5 g = 6 € 2 g = 12 €

PIMENTS FORTS (150 gr/g) : même culture que les poivrons. Ils peuvent aussi se cultiver en pot sur un balcon. Attention à ne pas se toucher les yeux ou les lèvres après avoir manipulé leur chair ou leurs graines, sous peine de brûlures : se laver soigneusement les mains après les avoir touchés.

0,3 g = 2,25 € 1 g = 5 € 3 g = 12 €

- ♦ **DE LA BRESSE 2005-07** (= Poivre rouge de la Bresse) : variété locale rustique traditionnellement cultivée dans la plaine de la Bresse (01). Petit fruit allongé de 5 cm, rouge, de saveur moyennement brûlante. La plante, de 50 cm de haut, donne de nombreux fruits, même si on la cultive en plein air (JLB A-B). Variété ancienne.
- ♦ **FORT D'ESPELETTE 2006-07** : variété traditionnelle du Pays Basque. Fruits rouge foncé, longs et minces (8-10 cm), très forts. (PP A-B). Disponible aussi en 10 g = 22 €.

"Nouveau au catalogue"

PISSENLIT AMÉLIORÉ à COEUR PLEIN 2006 : (vivace - 1000 gr/g). Grosse touffe de nombreuses feuilles serrées et découpées. Elles blanchissent facilement si on les butte ou si on les couvre. Excellente salade d'hiver et de début de printemps. Ne pas couper trop ras si vous voulez que la culture dure plusieurs années. (PDo A-B).

1 g = 2,25 € 5 g = 6 € 20 g = 20 €



PISSENLIT SAUVAGE 2007 (1000 gr/g) : plante compagne vivace indispensable au potager. Fournit, en outre, à la fin de l'hiver, une salade délicieuse, un trésor de santé. Rayonnement bienfaisant dans tout le jardin auquel elle apporte les forces de Jupiter. Semis en place de mars à septembre. (GCL Demeter).

1 g = 2,25 € 5 g = 6 € 20 g = 20 €

POIREAUX (400 gr/g) : semis en pép. en 03 ou 04 en rangs écartés de 25 cm. Plantation en 06 - 07. (0,20 x 0,40).

2 g = 2,25 € - 5 g = 5 € - 20 g = 9 € - 50 g = 18 € - 100 g = 34 €

- ♦ **GROS LONG D'ÉTÉ 2 2005-06** (= Gros long du Midi) : vieille variété, très précoce. Son fût est $\frac{1}{2}$ long et volumineux. Feuillage vert clair. Récolte à partir de fin août. Ne pas laisser trop grossir (renflement à la base). Semer jusqu'à fin avril-début mai en cas de semis de rattrapage. (FD Demeter). Disponible aussi en 250 g = 80 €.

- ♦ **ELECTRA 2007** : obtention Clause 1976. Variété précoce de mi-saison souvent utilisée en semis de fin d'hiver pour récolte précoce en fin d'été - début d'automne. Fût demi-long volumineux. Feuillage vert foncé légèrement bleuté ; résiste aux températures hivernales modérées (JK A-B). **Disponible en 50 g maxi..**
- ♦ **ARMOR 2006-07** : "obtention" Tézier 1984 à partir d'une sélection créatrice par un maraîcher nantais. Variété d'automne-hiver à fût long. Feuillage vert foncé, dressé. Bonne résistance aux maladies. Bon rendement. (FD A-B & GCL Demeter).
- ♦ **D'HIVER SAINT-VICTOR 2005-06** : pied gros et demi long. Feuillage bien coloré, dressé, bleu et violet. Très résistant au froid. Se développe encore en cours d'hiver et début de printemps. Souche homogène. (LL & EP AB et FC Demeter). **Disponible aussi en 250 g = 80 € et en 500 g = 155 €.**

"Nouveau au catalogue"

- ♦ **BLEU DE SOLAISE 2006-07** : variété traditionnelle originaire de la région de Lyon. Elle est proche de la variété d'hiver St Victor et, comme elle, très résistante au froid (VL & PDo A-B).
- ♦ **GEANT D'HIVER 2005-07** : tardif. Feuillage foncé, vert-bleu, fût moyen, port demi dressé. Très bonne résistance au froid et à la rouille. (AML Demeter). **Disponible aussi en 250 g = 80 €.**

POIREES (60 glo/g) (= bettes ou bettes-cardes) : semis de mars à juillet en pépinière pour repiquer à racine nue, ou en place en poquets à 40 - 50 cm d'écartement en tous sens.

2 g = 2,25 € 5 g = 4 € 20 g = 9 € 50 g = 16 € 100 = 30 €

- ♦ **A CARDE MULTICOLEURE 2005** : variété intéressante par son côté décoratif dû à ses magnifiques cardes (= côtes des feuilles) jaunes, rouges, oranges, roses. (FSM A-B).
- ♦ **VERTE à CARDE BLANCHE 2 2005** : variété classique à feuillage vert foncé et large carde blanche. Semis en toutes saisons (GCL Demeter). **Disponible aussi en 250 g = 70 €.**
- ♦ **VERTE A COUPER 2006** : vivace. Touffe de feuilles de 20-30 cm de long dont 15 cm de côtes vert clair, fines et tendres, qui se consomment comme les épinards. Repousse facilement après récolte, plusieurs années si le climat n'est pas trop rigoureux (et si les mulots n'en dévorent pas la racine). Semis en place au printemps ; éclaircir à 30 cm. Culture facile, en bordure par exemple (CA A-B). Variété ancienne.

POIS NAIN DOUCE PROVENCE : non disponible cette année

POIS MERVEILLE DE KELVEDON 2007 : (PMG = 200 g), vieille variété anglaise, demi précoce, à grain ridé très sucré et savoureux. 45 cm de haut, tuteurage sur ramilles recommandé. Gousses longues et bien remplies. Semis mars-avril (E'B A-B).

100 g = 3,50 € (=500 gr) 250 g = 6,5 €
500 g = 10 € 1 kg = 20 €

POIS A RAME MANGETOUT NORMAND : non disponible cette année.

GERMINANCE 2008



POIVRONS DOUX (150 gr/g) : culture comme la tomate. Semis mars-avril en pot ou caissette au chaud. Repiquage en pot puis plantation en pleine terre fin mai. Au jardin, la taille est facultative. Tuteurer.

0,4 g = 2,25 € 2 g = 6,50 € 5 g = 14 € 20 g = 40 €

♦ **ROSSO DUEMILLA 2004-06** (Sélection suisse Sativa Rheinau) : précoce. Fruit conique, rouge foncé à maturité complète, de très belle présentation. Chair particulièrement douce et sucrée. L'un des plus fruités à notre connaissance. Peut se cultiver dehors. Cal. 4 - 5 x 10-12 cm. (Sativa Demeter).

♦ **CORNO DI TORO JAUNE 2005-07** : variété traditionnelle italienne précoce. Fruit en forme de corne de taureau jusqu'à 18 - 20 cm de long et 4-5 cm de diamètre. Coloration du fruit tardive. (EP A-B).

♦ **CORNO DI TORO ROUGE 2005** : même forme de fruit que corno di toro jaune. Coloration tardive du fruit. Variété très productive (FSM A-B).

♦ **YOLO WONDER 2006-07** : gros fruit cubique de 10 x 12 cm, vert foncé devenant rouge à maturité. Excellente qualité gustative. Plante vigoureuse et productive pour culture sous verre ou plein champ (PP A-B).

Eclaircissage

Il vaut mieux un peu moins de légumes mais mieux développés, aussi l'éclaircissage est-il très important. Il se fait en 2 fois : le premier quand les plantules ont leurs premières feuilles, le second 15 jours à 3 semaines plus tard quand les plants commencent à bien se développer. Enlever tous les plants serrés les uns contre les autres, les plants malades, chétifs, rongés par les insectes. Le plant arraché, s'il est beau, peut être repiqué un peu plus loin (betterave, chicorée, laitue).

POTIRONS (CUCURBITA MAXIMA) plantes coureuses. Semis en godets en avril ou en poquets en pleine terre en mai - début juin, 1 m x 2 m. Culture facile. Pas de taille. Récolte quand les feuilles sont fanées, aux premières gelées.

♦ **POTIMARRON RED KURI 2006-07** (5 gr/g) : sélection maraîchère, forme et calibre réguliers : 1,5 à 2 kg. Epiderme bien coloré, rouge orange, chair colorée. Très bonne qualité gustative. Conservation jusqu'en mars. (LL & FD A-B).

5 g = 2,25 € 10 g = 3,50 € 20 g = 7 € 50 g = 14 €
100 g = 25 € 250 g = 50 € 500 g = 95 € 1 kg = 180 €

♦ **BLEU DE HONGRIE 2006** (3 gr/g) : plante vigoureuse. 2 fruits par pied de 3 à 10 kg, bleu pâle, chair orange vif, ferme et parfumée, proche du potimarron mais goût plus intense. (GCL. Demeter). Variété ancienne.

5 g = 2,25 € 20 g = 6 € 50 g = 12 € 100 g = 20 € 250 g = 45 €

♦ **BUTTERCUP 2005-06** (6 gr/g) : fruit vert foncé, rond, aplati dessus. Chair orange très dense et très sucrée, plus savoureuse que celle du potimarron. Même culture. Conservation jusqu'en 01. (FSM & JK A-B). Variété standard.

2 g = 2,25 € 5 g = 3,50 € 20 g = 7,50 € 50 g = 15 € 100 g = 28 €

♦ **GALEUX D'EYSINES 2006** (3 gr/g) : variété traditionnelle d'origine bordelaise. Plante vigoureuse à gros fruits roses de 12 à 20 kg qui se couvrent à maturité d'excroissances liégeuses décoratives. Chair jaune, épaisse et sucrée, d'excellente qualité, pour potages notamment (AML Dm). **Variété ancienne.**

5 g = 2,25 € 20 g = 6 € 50 g = 12 € 100 g = 20 € 250 g = 45 €

♦ **MARINA DI CHIOGGIA 2005-06** (3 gr/g) : gros fruit de 4 - 5 kg de couleur vert-bleu foncé, côtelé et couvert d'excroissances serrées. Chair de couleur orange, excellente. Bonne conservation. (GA Demeter). **Variété standard.**

5 g = 2,25 € 20 g = 6 € 50 g = 12 € 100 g = 20 €

♦ **DOUX VERT D'HOKKAÏDO 2005** (5 gr/g) : fruit presque rond (10-15 cm de diam., 1 à 2,5 kg), vert gris bleu à peau lisse et chair jaune et douce ; très bon goût de châtaigne Très longue conservation (jusqu'en mai juin) (FSM A-B). **Variété ancienne.**

4 g = 2,25 € 20 g = 6 € 50 g = 12 € 100 g = 22 €

♦ **TURBAN TURC 2005** (env. 5 gr/g) : fruit rond orange de 20 cm de diamètre, renflé en-dessous. Très décoratif à l'envers avec ses stries vertes ou crèmes. Chair savoureuse ; pour potages surtout. Très longue conservation. (EP A-B).

3 g = 2,25 € 10 g = 4 € 20 g = 7,50 € 50 g = 15 €
100 g = 30 € 250 g = 60 €

♦ **KABOSHA 2002** (4 gr/g) : potiron vert très sombre de 2-3 kg à chair orange, épaisse et particulièrement savoureuse (c'est un des meilleurs). Bonne conservation. Excellent pour soupes et gratins (BG & EP A-B). **Variété ancienne.**

4 g = 2,25 € 20 g = 8 € 50 g = 16 €

♦ **VERT OLIVE 2004-05** (5 gr/g) : 3 - 4 fruits par plante, ovales, de 2 à 10 kg selon le sol et la fumure. L'un des meilleurs potirons. Bonne conservation jusqu'en Janvier Février (PP & FSM A-B).

4 g = 2,25 € 10 g = 4 € 20 g = 7 € 50 g = 14 € 100 g = 26 €

POURPIER DORÉ 2006 (2500 gr/g) : plante grasse, rampante, à feuilles charnues, à consommer crue ou cuite. Semis en place de mai à juillet en terrain réchauffé. Récolte au fur et à mesure des besoins (CA A-B & DB Dm).

0,5 g = 2,25 € 2 g = 6 € 5 g = 12 € 20 g = 30 €

RADIS FLAMBOYANT 3 : non disponible cette année.

"Nouveau au catalogue"

RADIS PERNOT CLAIR 2006-07 : (synonymes : 1/2 long rose à bout blanc amélioré, roi des Halles, Marteau), variété classique de radis demi long rose à bout blanc. Racine vermillon avec 1/3 de blanc et qui creuse peu. Un peu plus précoce et un peu mieux adaptée à la culture en jours courts que le radis Flamboyant. Bonne sélection pour maraîchers (PDo A-B)

5 g = 2,25 € 20 g = 6 € 50 g = 10 € 100 g = 18 €
250 g = 30 € 500 g = 50 €

RADIS ROND ECARLATE SORA 2006 (120 gr/g) : Obtention Hilde + sélection biodynamique pour culture de plein champs au printemps et en automne. Racine bien ronde très colorée de belle présentation. Sa chair est ferme et de saveur presque sucrée. Ne creuse pas facilement. Remplace avantageusement un radis rose à bout blanc ! (Bgh Demeter)

5 g = 2,25 € 20 g = 6 € 50 g = 9 € 100 g = 18 €

RADIS D'HIVER (120 gr/g) : semis fin juillet, début août en pleine terre. Eclaircir à 10 - 12 cm. Récolte au fur et à mesure des besoins. Récolte finale avant les fortes gelées ou pailler pour éviter le gel du collet. Semés tôt ils peuvent devenir énormes ! Cuits, ils peuvent remplacer les navets. Le radis d'hiver peut aussi faire un bon sirop contre la toux (coupé en rondelles dans un bol et saupoudré de sucre roux ou de miel ; laisser reposer une nuit).

2 g = 2,25 € 5 g = 4 € 20 g = 6 € 50 g = 12 € 100 g = 22 €

♦ **NOIR LONG MARAICHER 2006-07** : (= poids d'horloge) : demi précoce. Vigoureux et productif. 12 à 25 cm de long. Belle sélection (AML Demeter & LL A-B). Non disponible en 100 g.

♦ **NOIR ROND 2005-07** : très belle sélection biodynamique suisse. Précoce. Racine ferme. Semis jusqu'à mi 08. Pour récolte automne et conservation en cave. Résiste à des gelées jusqu'à -5° C. Excellent cuit. (JK Demeter + FD & PP A-B).

"A nouveau au catalogue"

♦ **ROSE D'HIVER DE CHINE 2006-07** : variété traditionnelle. Racine d'un beau rose vif, renflée à la base, d'environ 12-15 cm de long et 4-5 cm de diamètre. Chair blanche croquante et légèrement piquante (BG & JK A-B). **Maximum disponible = 100 g.**

♦ **VIOLET DE GOURNAY 2006** : racine allongée, cylindrique, de 20-30 cm de long. Epiderme violet presque noir. Juteux et parfumé. Plus précoce que le radis noir long et très productif. Résiste bien aux vers. (BG A-B).

SALSIFIS BLANC AMELIORÉ 2006 (100 gr/g) : semer en terre profonde de mars à mai. Très rustique. Peau blanche. Récolte automne-hiver. Ne gèle pas. Facile à cuisiner. (GA Demeter + BG A-B).

3 g = 2,25 € 6 g = 4 € 20 g = 9 € 50 g = 18 €
100 g = 35 €

SCORSONERE NOIRE GEANTE DE RUSSIE 2006-07 (90 gr/g) : vivace, se cultive comme le salsifis. Récolte à l'automne, de longues racines noires. La récolte peut se poursuivre la 2^{ème} année. (EP AB).

2 g = 2,25 € 5 g = 4 € 20 g = 8 € 50 g = 18 €

TETRAGONE CORNUE 2006-07 (15 gr/g) (=Epinard d'été) : originaire de Nouvelle Zélande. Remplace l'épinard l'été. Saveur très agréable. Semis en place en poquets fin avril - début juin. Développement rapide par temps chaud. Chaque pied peut s'étaler sur près d'1 m2. On récolte le bout des tiges qui se ramifient abondamment. Plus productif que l'épinard. Mérite une place dans tous les potagers. (BA A-B).

2 g = 2,25 € 5 g = 4 € 20 g = 8 € 50 g = 18 € 100 g = 35 €

TOMATES (300 gr/g) Semis au chaud, en terrine, de fin février à fin avril. Repiquer une fois en terrine plus grande à 5 x 5 cm, puis mettre en place en terrain suffisamment enrichi en mai à 60 x 60 cm. Sinon semer en pépinière en P.T. en mai-juin. Tuteurer. Tailler régulièrement (enlever les rameaux secondaires). Arroser peu souvent mais abondamment.

Variétés à port déterminé : ces variétés de tomates s'arrêtent de croître après le 3^{ème} ou 4^{ème} bouquet. La tige se termine par un bouquet. Si on les taille, les plants ne feront que 3-4 bouquets. Souvent on ne taille pas ces variétés (croissance en buisson) ou bien on leur laisse un gourmand latéral qui remplacera la tige principale.

Variétés à port indéterminé : variétés habituelles qui font de nombreux bouquets, de plus en plus petits. Habituellement on taille tous les rejets latéraux (= gourmands). On peut aussi les conduire sur 2 tiges (tomates cerises) ou ne pas les tailler du tout. Bien les pailler pour que les fruits ne touchent pas la terre. Un pied de tomate non taillé est souvent en bien meilleure santé qu'un pied taillé (faites l'essai pour voir). On peut aussi tailler les premiers bouquets de fruits en vue d'obtenir un calibre plus régulier.

0,4 g = 2,25 € 2 g = 6 € 5 g = 12 €

♦ **CASAQUE ROUGE 2004** : belle variété pour plein champ. Demi précoce. Calibre 50 - 70 mm. Feuillage pomme de terre. Variété actuellement délaissée, à tort ; radiée du catalogue officiel depuis 2003. (CB NC & PP A-B).

♦ **MERVEILLE DES MARCHÉS 2006** : pour serre et plein champ. Beau fruit rouge légèrement côtelé. Recommandée pour la qualité de sa chair. Calibre 60 - 80 mm. (EP A-B). Variété radiée du catalogue officiel. En cours de réinscription.

"A nouveau au catalogue"

♦ **MONDA 2007** : sélection biodynamique suisse de type Montfavet. Port indéterminé. Elle produit de beaux bouquets de fruits de calibre moyen. Elle convient bien pour culture sous abri et présente une bonne résistance aux maladies. Appréciée des maraîchers (Sat A-B).

♦ **TOMATE POMME ROUGE 2006** : variété très ancienne et précoce à port déterminé : ne pas tailler ou tailler en laissant un rejet pour prolonger la croissance. Peu de feuillage. Fruits ovales dont la chair et le jus sont d'un beau rouge framboise. Pour jardiniers. (FSM A-B). **Variété ancienne.**

♦ **PIERSOL 2005 G1** : obtention INRA. Peut-être leur dernière non hybride, de type St Pierre améliorée ; à essayer (FD Demeter). Variété en cours de radiation.

♦ **SAINT PIERRE 2005-06** : fruit bien rouge et ferme. Peu de graines. Chair parfumée. Demi tardive. Calibre 60/80. (FD Demeter + GdP AB).

♦ **ROSE DE BERNE 2007** : gros fruits (type St Pierre) roses. Chair épaisse et très sucrée. Tardive. Eclate un peu à cause du sucre mais se pèle facilement. Très intéressante à cultiver, vient bien sous abri. La meilleure à mon avis. 2,5 à 3 kg par pied. (AML Dm & EP A-B). Variété standard.



TOMATE DES ANDES 2005-07 : variété vigoureuse, tardive à fruit rouge ferme, allongé en forme de gros piment. Beaucoup de chair, peu de jus, très peu de graines. Très recherchée. Pour culture de pleine terre (EP AB). **Variété ancienne.**

0,2 g = 2,25 € 0,5 g = 4 € 2 g = 15 € 5 g = 30 €

TOMATE BLACK PRINCE 2006-07 : variété sibérienne précoce qui donne des fruits moyens, bien ronds, rouge foncé et vert-brun foncé. la chair est très douce, brun-rouge foncé. Port indéterminé. Recommandée aux jardiniers et dans les régions fraîches (P.P. & JK A-B). Variété ancienne.

0,3 g = 2,25 € 1 g = 6 € 3 g = 16 €

TOMATE BRANDYWINE 2006-07 : variété à port indéterminé réputée pour sa saveur particulière très agréable. Gros fruit rouge rose. Chair fondante (PP & GdP A-B). **Variété ancienne.**

0,3 g = 2,25 € 1 g = 6 €

TOMATE CŒUR DE BOEUF ROUGE 2005-06 : gros fruit rouge en forme de cœur. Peau rose, surtout sous abri. Beaucoup de chair onctueuse et peu de graines. Semi-tardive. (NW AB). Variété standard.

0,25 g = 2,25 € 0,5 g = 4 €
2 g = 15 € 5 g = 30 €

GEANTE D'OREMBOURG 2006-07 : variété russe de l'Oural à port indéterminé pour la mi-saison. Gros fruit un peu plat de 200 g à 900 g, rose rouge, charnu et de bonne saveur. Bonne production même si elle n'est pas taillée ; elle convient aussi en culture sous abri (PP A-B).

0,3 = 2,25 € 1 g = 6 €

TOMATE GRÉGORI ALTAÏ 2006-07 : variété originaire de Sibérie, de type beefsteak, plutôt précoce pour une tomate à gros fruits rouges violets (200-300 g). Port indéterminé mais bon comportement si on ne la taille pas (port buissonnant). Coupée en tranches, elle reste ferme à la cuisson. Très bonne saveur. (PP A-B).

0,25 g = 2 € 1 g = 6 €

TOMATE LIME GREEN 2004-07 : petite tomate de 50 cm de haut à port déterminé convenant très bien à la culture en pot de 5 litres sur balcon. Les fruits ronds, jaun-vert, de 30-50 g sont très bons et la plante en fruits est décorative. Pour jardinier des villes. (PP A-B FD Demeter). Variété non inscrite.

0,25 g = 2,25 € 1 g = 6 € 5 g = 20 €

Variétés anciennes à usage amateur pour les maraîchers

La réglementation des variétés anciennes pour jardiniers amateurs ne concerne que la commercialisation des semences et des plants de ces variétés. Contrairement à un bruit qui court dans les campagnes, et jusqu'à preuve du contraire, les maraîchers professionnels ont tout à fait le droit de produire des légumes de ces variétés et de les commercialiser. Ils ont même tout à fait le droit de produire et de vendre des légumes de variétés non inscrites au catalogue officiel (variétés locales, variétés étrangères...) Ils sont libres aussi de créer leurs propres variétés et d'en produire des légumes.

TOMATE NOIRE DE CRIMEE 2006-07 : variété ancienne de demi-saison au port indéterminé (taille normale). Très résistante à la sécheresse, elle est idéale sous climat méditerranéen. Elle réussit moins bien sous climat plus frais et plus humide. Fruit bronzé (rouge-vert violacé) de gros calibre. Saveur excellente (peu d'acidité). (P.P. A-B). **Variété ancienne.**

0,3 g = 2,25 € 1 g = 6 € 3 g = 16 €

"Nouveau au catalogue"

RUSSE PRUNE NOIRE 2007 : variété ancienne à port indéterminé, elle produit de nombreux petits fruits brun vert de la taille d'une prune (NW A-B).

0,3 g = 2,25 € 1 g = 6,50 € 5 g = 22 €

TOMATES CERISES (environ 600 gr/g) : tomates à petits fruits. Plantation mai-juin 1,5 x 1,5 m. Pailler. Elles sont toutes à croissance indéterminée : taille facultative ou laisser s'étaler les 3 ou 4 premiers rameaux. Sinon planter à 0,50 m x 0,7 m et tuteurer sur 2 ou 3 tiges. Plus productives que les grosses tomates, rarement malades, précoces, elles sont recommandées au jardinier débutant et pour culture sur balcon ou en altitude. Un seul inconvénient : elles sont trop petites pour des tomates farcies !

0,25 g = 2,25 € 1 g = 6 € 5 g = 20 €

- ♦ **BLACK CHERRY 2005-07** : fruit brun de la taille d'une grosse cerise. Saveur sucrée. Variété précoce, vigoureuse et productive (CA A-B).
- ♦ **ROUGE RONDE SUCRÉE (=ZUCKER TRAUBE) 2004-07** : nombreux fruits de 3 cm de diamètre. Commercialisation possible en bouquets de 10 à 14 fruits sucrés. Rendement 3 à 4 kg/plante. (JLB A-B).
- ♦ **JAUNE RONDE 2003-07** : variété extrêmement productive : un ou deux pieds suffisent pour une famille. Chaque bouquet porte une centaine de petits fruits jaune d'or, délicieux. (FD Demeter & JK A-B). Variété ancienne (= cocktail clémentine ou mirabelle jaune).
- ♦ **ROUGE POIRE 2005** : Nombreux fruits en forme de petite poire rouge. (FD Demeter). Variété standard.
- ♦ **JAUNE POIRE 2004-06** : Nombreux fruits en forme de petite poire jaune. (FD Demeter + AB). Variété standard.
- ♦ **MIEL DU MEXIQUE 2006-07** : tomate cerise rouge ronde à fruits de taille moyenne, doux et sucrés. Bonne productivité. (PP A-B). Variété ancienne.
- ♦ **EN MÉLANGE 2005-07** : très beau mélange pour goûter 6 variétés : rouge ronde sucrée + rouge poire + jaune ronde + jaune poire + miel du Mexique et black cherry. Très décoratif au jardin ou sur la table. Idéal pour apéritif ou barbecue. (A-B).

RAISIN VERT 2005-07 : = **green grape** ; variété à petits fruits, un peu plus gros que ceux des tomates cerises. Son goût est vraiment particulier (épicé) et excellent. Elle vient en second, derrière rose de Berne, dans les tests de dégustation par des consommateurs. Très productive. Très petite graine. (PP A-B).

0,1 g = 2,25 € 0,5 g = 6 € 2 g = 20 €

Vous pouvez retrouver une partie de nos lots de semences (certains accompagnés d'une photo couleur !!) sur le site de **SEMILLES (Catherine Andrienne)** : <http://www.semille.com>

Si vous êtes jardiniers belge ou luxembourgeois, vous pouvez commander vos semences à Semilles - 16 bis rue du Sabotier - B5340 - Faulx-les-Tombes.

PLANTES CONDIMENTAIRES, AROMATIQUES ET MEDICINALES

ABSINTHE 2006 (10000 gr/g) (*Artemisia absintum*). Vivace de la famille des astéracées. Très belle plante, peu exigeante, au beau feuillage gris-vert lustré à cultiver à l'écart des légumes et des plantes aromatiques. Très amère, son infusion aide à éloigner les insectes indésirables (puceron noir, altise, piéride) et pulvérisée sur le sol, elle éloigne les limaces. Ne pas pulvériser juste avant la récolte. En tisane, utiliser avec modération et en très petite quantité. Semis en pép. Plantation : 80 cm x 80 cm. (EP A-B)

0,3 g = 2,25 € 1 g = 5 € 5 g = 18 € 20 g = 35 €

"Nouveau au catalogue"

AGASTACHE ANISÉE 2005 : (*Ag. foeniculum* - labiées - vivace - 2400 gr/g), belle plante, originaire d'Amérique du Nord, en touffe de 1 m de haut, à fleurs en épi bleu-mauve. Fort arôme d'anis. Comme la menthe sa cousine, elle apprécie les lieux humides. A la fois médicinale et décorative. Floraison de la fin du printemps à l'automne (FSM A-B).

0,25 g = 2,25 € 1 g = 6 € 5 g = 20 €

ANETH OFFICINAL 2007 (900 gr/g) (= *Anethum graveolens*) : annuelle. Ombellifères. La feuille se consomme crue ou en tisane. La graine est un condiment pour les cornichons, les liqueurs, les céréales cuites. (BA A-B)

1 g = 2,25 € 5 g = 6 € 20 g = 12 € 50 g = 20 €

ANGÉLIQUE 2007 (170 gr/g) : grande ombellifère bi ou trisannuelle qui aime les sols riches et profonds à mi-ombre. La deuxième année, ses tiges creuses mesurent 1,5 m et plus. On les coupe en tronçons qu'on confit dans du sucre pour agrémenter les pâtisseries (saveur très fine). Ses graines sont condimentaires (liqueur, tisane calmante) mais ne germent pas très longtemps ; il faut les semer toutes dès le printemps en pépinière. Attention ! Comme chez le panais, le contact avec les feuilles peut causer des allergies de la peau ! (CS Dm).

1 g = 2,25 € 5 g = 6 €

BASILIC (800 gr/g) : Semis en terrine, sous abri ou au chaud en mars, avril. Repiquage en pleine terre fin mai-juin. Récolte des feuilles ou branches tout l'été jusqu'aux gelées. Délicieux haché cru ou conservé dans l'huile d'olive pour parfumer les plats (voir encadré). Excellent en tisane (apaisant).

0,5 g = 2,25 € 2 g = 5,50 € 5 g = 7,50 € 20 g = 18 € 50 g = 35 €

♦ **GRAND VERT 2006-07** : feuilles de 3 x 6 cm environ. Convient bien pour vente en bouquets ou pour culture en pot. (AML Demeter).

- ♦ **A LARGES FEUILLES 2004-06** : feuilles plus grandes que celles du B. grand vert, de 5 x 8 cm environ, très parfumées. Convient bien pour être haché, salé et conservé dans l'huile d'olive. (NW A-B). **Non disponible en 20 et 50 g.**

"Nouveau au catalogue"

- ♦ **CANNELLE 2003** : (*Oc. basilicum cinnamomum* - labiée annuelle), plante, originaire du Mexique, de près d'1 m de haut aux feuilles vertes, tige violette et fleurs mauves. Forte saveur de cannelle et de girofle. Insectifuge (FSM A-B). **Non disponible en 50 g.**
- ♦ **MARSEILLAIS 2007** : très belle variété, aussi décorative que savoureuse : elle forme de jolis buissons arrondis qui peuvent constituer de belles bordures ou de belles potées. Sa saveur anisée est très agréable (JMB NC). **Non disponible en 50 g.**

BOURRACHE OFFICINALE 2005-07 (60 gr/g) : annuelle. Belle fleur bleue, mellifère. Semis clair en place 04-06, en terre riche. Eclaircir à 30-50 cm. Les jeunes feuilles peuvent être consommées en salade ou potage. Apprécie les arrosages. Se ressème facilement. (BG A-B + GCL Dm).

2 g = 2,25 € 5 g = 4 € 20 g = 12 €

CAMOMILLE MATRICIAIRE 2006 (20 000 gr/g) (= *Matricaria camomilla* = *Camomilla recutita*, à capitule creux) : annuelle. La meilleure camomille pour les tisanes. Elle entre dans la composition d'une des préparations bio-dynamiques du compost (forces en provenance de Mercure voir le Cours aux Agriculteurs de R. Steiner). Semis 03 - 04 à la volée après un faux semis. Voir culture achillée millefeuille. (EP A-B). Voir "Calendrier des semis 2007".

0,5 g = 2,25 € 2 g = 7 € 5 g = 15 € 20 g = 45 €

Saveurs du Potager

Voici une recette pour conserver la diversité des saveurs de votre potager et les retrouver intactes à tout instant : il s'agit de récolter des tas de légumes et de plantes aromatiques, de les râper ou hacher et de les mettre en pots avec huile et sel pour qu'ils se conservent longtemps. Il est recommandé de récolter et préparer les plantes en "jour lumière" du calendrier de Maria Thun. Exemple : râper : 2 grosses betteraves, 6 belles carottes, 2 Céleris-raves, 3 panais, 3 persils tubéreux sans oublier 1 belle racine de raifort. Hacher finement : 1/2 chou cabus blanc ou rouge, 1 chou-rave, 3 oignons, 6 belles gousses d'ail, 2 bouquets de persil, 1 bouquet de cerfeuil, 1 bouquet de cresson alénois, quelques feuilles de roquette, de sauge et de romarin, quelques brins de thym, de sarriette et de marjolaine. Dans un grand saladier, mélanger soigneusement les légumes râpés (env. 2,5 kg), les aromates hachés (env. 500 g) + 1 bonne cuillère à soupe de graines d'aneth, cumin, carvi, fenouil + des baies de genièvre et de poivre, qq clous de girofle et feuilles de laurier + 3 c à s de moutarde en grain + 450 g de sel fin ou de fleur de sel + 1/2 litre d'huile d'olive. Mettre dans des petits pots en tassant bien et couvrir d'huile d'olive. Fermer soigneusement. Le mélange peut se conserver plusieurs mois au frais et à l'obscurité, dans un endroit géobiologiquement sain. La qualité des légumes (frais et sains), le sel et l'huile d'olive assurent cette conservation. Nombreuses utilisations : le mélange est parfait pour réaliser rapidement une soupe aux vermicelles ou aux flocons d'avoine, pour parfumer un court-bouillon de poisson, une vinaigrette ou autre sauce. Il est délicieux en casse croûte, sur tartine, seul ou avec fromage. Alors, on dit merci qui ? Merci Claude ! (recette apprise à l'Ormoiy, St Laurent (Cher) de Claude Monziès en 1985)

CERFEUIL COMMUN 2005-06-07 (450 gr/g) : annuelle. Feuillage délicatement parfumé se plaisant à mi-ombre dans une terre suffisamment riche et fraîche. Pour crudités, potages, omelettes,... Semis en mars-avril ou septembre. Si l'hiver est doux, il ne gèle pas. Se resème facilement. (BG + LL A-B + AML Dm).

2 g = 2,25 € 5 g = 4 € 20 g = 12 €

CIBOULETTE CHINOISE 2007 (env. 400 gr/g) : (*Allium tuberosum*) : plante vivace et rustique dont la touffe de feuilles porte aussi des fleurs, blanches et légèrement parfumées. Se cultive comme la ciboulette, mais repousse moins vite. Ses feuilles ont un agréable goût d'ail et se consomment en potage (soupe chinoise), omelette ou avec des crudités. (CA A-B).

0,5 g = 2,25 € 2 g = 6 €

CIBOULETTE COMMUNE 2007 (700 gr/g) : vivace, souche à feuillage fin. Se multiplie aussi par division de touffe à l'automne. Semis en pépinière, en pleine terre puis plantation en touffe (plusieurs plantules ensemble), en bordure ou en carré à 40 cm d'écartement. (C.S. + GCL Demeter).

0,5 g = 2,25 € 2 g = 5,50 € 5 g = 11 € 20 g = 25 €

CORIANDRE 2007 (90 gr/g) : annuelle, ombellifère. Semis 03 - 04 ou 09 en place. Plante proche du persil, au goût plus prononcé. On utilise les feuilles dans les crudités, les graines dans les liqueurs, pain d'épice... ou moulu comme le poivre dans le riz, les pommes de terre, la viande. (AML Demeter).

5 g = 2,25 € 20 g = 5 € 50 g = 9 € 100 g = 16 €

CRESSON ALENOIS 2005 (450 gr/g) : hâtif (1 mois). Culture de printemps et automne. Saveur piquante. Excellent dans les salades, crudités, potages. Peut se cultiver en terrine sur un balcon. (BG A-B).

5 g = 2,25 € 20 g = 5 € 50 g = 10 € 100 g = 15 €

ECHINACEA PURPUREA 2006 (env. 200 gr/g) : astéracées, vivace. 60 cm à 1 m de haut. Nombreuses grosses fleurs comme une marguerite mais à pétales retombants rose et à cœur brun. Floraison 07 à 09 à partir de la 2ème année. Semis au printemps en pépinière après avoir mis le sachet 1 mois dans le réfrigérateur pour une levée plus régulière. Très résistante à la sécheresse. Plante médicinale originaire d'Amérique du Nord. (EP A-B).

1 g = 2,25 € 5 g = 6 € 20 g = 14 € 50 g = 25 €

FENOUIL AROMATIQUE 2005-07 (200 gr/g) : vivace. Cultivé pour la graine très parfumée, excellente en tisane, liqueur, pain d'épice, potages, ... Plante décorative au potager. (G.A + GCL. Demeter).

2 g = 2,25 € 5 g = 3,5 € 20 g = 6 € 50 g = 12 € 100 g = 22 €

HYSOPE 2007 (850 gr/g) : labiées. Vivace. Plante de rocaille aux belles grappes de fleurs bleues qui attirent les insectes et font de beaux bouquets. Pour tisane et cuisine (haricots). (EP A-B).

0,5 g = 2,25 € 2 g = 7 € 5 g = 13 €

LAVANDE ASPIC 2007 (950 gr/g) (= *Lavendula spica*) : labiées. Vivace. Arbrisseau dont les tiges se terminent par des grappes de fleurs très riches en huiles essentielles insectifuges. Plante décorative, médicinale (tisane du soir, avec les fleurs). Les bouquets de fleurs séchées parfument le linge et la maison. Indispensable ! Semis en terrine ou en pép. en 04-05. Plantation en sept. (EP A-B).

0,5 g = 2,25 €

LAVANDE OFFICINALE 2007 (*lavendula officinalis* ou *angustifolia*) : ou lavande fine ou lav. vraie : vivace, touffe plus petite que celle de lav. aspic, elle craint moins le froid. Ses hampes florales sont plus courtes et non ramifiées ; elle fleurit un peu plus tard. Parfum très subtil réchauffant et calmant. Même culture que l'aspic (MH Demeter).

0,5 g = 2,25 € 2 g = 7 € 5 g = 14 €

LIVECHE 2007 (300 gr/g) (= *Ache des Montagnes* ou *Levisticum officinalis*) : apiacées. Vivace. Plante trop peu cultivée en France. Grandes feuilles découpées, très parfumées que l'on récolte surtout au printemps pour crudités, potages, fromage frais. Semis août-sept. ou au printemps en pépinière. Plantation à 50 cm d'écartement à mi-ombre, dans une terre riche et fraîche. (F.D. AB & DB Demeter).

1 g = 2,25 € 5 g = 7 € 20 g = 15 €

MARJOLAINE OFFICINALE 2005-07 (3500 gr/g) : annuelle. Labiées (*Origanum majorana*). Trop peu cultivée en France. Cette petite plante modeste a un parfum extraordinaire qui donne d'excellentes tisanes calmantes. On l'utilise aussi en potage. Se cultive et se récolte comme le persil (semis en place) dans un sol réchauffé (04-05). Craint le froid. A essayer ! (Sat Demeter + EP AB).

0,3 g = 2,25 € 1 g = 6 € 5 g = 15 €

MILLEPERTUIS PERFORÉ 2007 (env. 2500 gr/g) : *Hypericum perforatum*, vivace. "Herbe de la St Jean", au port dressé, aux fleurs en étoile jaune d'or utilisées en tisane. On peut aussi mettre les fleurs, cueillies le matin, à macérer, au soleil, plusieurs jours dans une bonne huile d'olive ; cette huile, devenue rouge, est utilisée pour soigner les brûlures, plaies et coup de soleil. Semis en pépinière au printemps puis mettre en place. (PS NC)

0,5 g = 2,25 € 2 g = 5 € 5 g = 10 € 20 g = 25 €

Durée de vie des semences

Sur les sachets, nous n'indiquons pas de date limite d'utilisation car, pour les semences, cette date n'a pas beaucoup de signification. Il n'y a d'ailleurs aucune obligation réglementaire à le faire. La durée de vie des semences varie beaucoup selon les espèces, les conditions de culture, les conditions météorologiques et planétaires [comme pour le vin, il y a de bonnes années (1999) et de moins bonnes (2001)]. Elle varie aussi selon les conditions de stockage chez vous. C'est pourquoi il nous semble que la seule indication valable que nous pouvons donner, c'est la date de la récolte + un taux de germination indicatif pour les semences les plus âgées. La baisse du taux de germination au fil des mois se fait généralement en s'accéléralant. Voir aussi p. 4 de couverture.

PENSEE TRICOLEURE 2005 : (800 gr/g) (*Viola tricolor*) : bisannuelle. Petite touffe de 20 cm de haut à fleurs violettes (parfois pourpres) et cœur jaune. Plante rustique qui peut se cultiver en pot ou en pleine terre, en bordure par exemple. Semis en pép. en juin-juillet, repiquage en août, mise en place en oct. ou mars à 25 cm d'écartement. (EP A-B).

0,5 g = 2,25 € 2 g = 7 € 5 g = 13 € 20 g = 30 €

ROQUETTE CULTIVEE 2005-07 (550 gr/g) : crucifère annuelle à croissance rapide. Feuillage tendre au goût piquant pour salades et crudités. Semis en place au printemps et en fin d'été. Résiste aux petites gelées. On peut aussi la semer en mélange avec cresson alénois, cerfeuil et diverses laitues à couper (= mesclun). (PS. NC + AML + GA Dm).

1 g = 2,25 € 5 g = 5,00 € 20 g = 10 €
50 g = 16 € 100 g = 30 € 250 g = 70 €

SARRIETTE DES MONTAGNES 2007 (2500 gr/g) (*Satureja montana* - labiées - vivace) : plante buissonnante élégante de 40 cm de haut au feuillage fin, vert foncé, luisant et aux magnifiques fleurs blanches. Elle préfère un sol calcaire, plutôt caillouteux et une très bonne exposition sèche. Culture comme le thym ou la lavande : 5 pl/m². Elle se reproduit aussi par division de touffe en mars avril. Toute la plante est très aromatique, de saveur piquante (on l'appelle poivre d'âne en Provence !) ; récolte avant ou pendant la floraison. Tonique et digestive. On en fait une excellente liqueur en laissant macérer qq brins pendant quelques semaines dans une bonne eau de vie. Filtrer et sucrer (MH Dm).

0,2 g = 2,25 € 1 g = 6 € 5 g = 14 €

SAUGE OFFICINALE 2007 (150 gr/g) (= *Salvia officinalis*) : labiées. Vivace. Plante de rocaille, mellifère. S'étale sur 1 m². Pour tisane, cuisine, (pommes de terre, pain, aïgo bou-lido). Tonique. Variété à petites feuilles cultivée dans la Drôme. (MH + CS Demeter).

1 g = 2,25 € 5 g = 4 €

SOUCI ORANGE 2006 (150 gr/g) (= *Calendula officinalis*) : variété à fleurs oranges pour l'herboristerie. Semis mars à juillet en place : fleurit presque toute l'année. (EP A-B & GCL Demeter).

2 g = 2,25 € 5 g = 4 € 20 g = 12 € 50 g = 24 € 100 g = 45 €

TANAISIE 2005-07 (7000 gr/g) : astéracées vivace. Plante sauvage ou cultivée, proche de l'achillée dont l'infusion est insectifuge (mouches, fourmis, papillons...). Ses grandes tiges florales font de beaux bouquets secs comme l'achillée jaune (fleurs jaunes). Semis : voir achillée millefeuille (FSM A-B + GCL Dm).

0,5 g = 2,25 € 2 g = 6 € 5 g = 11 € 20 g = 25 €

THYM ORDINAIRE 2003-06 (6000 gr/g) (*Thymus vulgaris*) : labiées. Vivace. Plante médicinale bien connue, très mellifère. Pour rocaille et bordure. Irremplaçable en tisane, dans les bouquets garnis et même dans certaines confitures (Pastèque, citron, ...). (BG A-B).

0,1 g = 2,25 € 0,5 g = 6 € 2 g = 12 €

Voir aussi rubrique **Légumes** : fenouil, persil, pissenlit.
Et rubrique **Fleurs** : bleuet, souci.

DES SACHETS DE SEMENCES COMME CARTE DE VISITE !!

Pour certaines occasions (naissance, baptême, fêtes des jardins, cartes de vœux, manifestations diverses...), pourquoi n'offririez-vous pas à vos invités ou aux amis qui n'ont pu venir des sachets de semences ? Hors saison de vente, c'est-à-dire d'avril à novembre, nous avons le temps de vous préparer sur mesure des sachets de semences personnalisés (tournesol, phacélie, variétés anciennes...). Sachet kraft blanc ou brun. Nous consulter pour nous soumettre votre projet : nous vous établirons un devis. Un conseil : ne vous y prenez pas à la dernière minute, nous avons horreur de travailler sous pression !!

UNE BONNE IDÉE POUR PROMOUVOIR LA BIODIVERSITÉ !!

ENGRAIS VERTS ET PLANTES FOURRAGERES

BETTERAVE FOURRAGERE GULDAENO 2007 (60 g/g) : variété danoise presque complètement disparue. Semis en pépinière 15 g/are planté. Racine ovoïde, enterrée au tiers, jaune à orange. Bon taux de matière sèche et de sucre. Résiste bien au gel. Arrachage facile. Excellente conservation. Convient à tous les animaux, des lapins aux bovins. Rendement 600 à 800 kg/are. (AO Demeter + JK A-B).

20g = 5 € 50g = 9 €

CAROTTE FOURRAGÈRE JAUNE OBTUSE DU DOUBS 2006-07 G1 : très vieille variété aux racines sucrées que l'homme aussi peut consommer. Convient bien aux jeunes animaux et aux lapins (voir "Cours aux Agriculteurs" de R. Steiner) (VL + DF A-B).

2 g = 2,25 € 5 g = 4 € 20 g = 9 €

CHOU FOURRAGER CAVALIER ROUGE 2007 (300 gr/g) : variété de plus de 150 ans en voie de disparition (=cavalier des Flandres), productive et résistante au froid : -15°C. Semis 04 - 05 en pépinière (2 à 3 g/are de culture). Plantation 0,50 x 0,75 m. Récolte pour les animaux à partir des premières gelées : plante entière ou effeuillage. On peut aussi le semer fin juillet - début août pour plantation en automne et récolte au printemps et début d'été suivant. Très bon cru ou dans les potages. (JK. A-B).

2 g = 2,25 € 5 g = 4 € 20 g = 9 € 50 g = 18 €

CHOU FOURRAGER CAVALIER VERT 2007 : même variété que la précédente, mais entièrement verte (AO Demeter).

2 g = 2,25 € 5 g = 4 € 20 g = 9 € 50 g = 18 € 100 g = 30 €

LIN BLEU ANNUEL 2007 (200 gr/g) (= *Linum usitatissimum* ; fam. des Linacées) : variété cultivée pour son grain oléagineux ou comme engrais vert. Semis en place mars à juin. Floraison 2 à 2,5 mois plus tard. En sol argileux, cette plante améliore beaucoup la structure superficielle du sol avec sa racine pivotante, mais ne pas la refaire trop souvent à la même place. Peut se semer en mélange (0,5 à 1 g/m²) avec d'autres engrais verts comme la phacélie, le sarrasin, la moutarde. Convient surtout en climat océanique, aussi en bordure, ou pour étoffer un massif ou même en pot. (A.O. Demeter).

100 g = 3 € 250 g = 5 € 500 g = 8 € 1 kg = 13 €

"Nouveau au catalogue"

MAÏS BLANC D'ASTARAC 2005 (PMG = 380 g) : variété population demi précoce, originaire du Gers, pour l'alimentation animale et pour l'alimentation humaine. Résistante à la sécheresse. Grain blanc corné qui ne donne pas de couleur jaune à la graisse des volailles. Bonne teneur en protéines. On peut en faire des galettes avec sa farine (= armotte) ou avec sa semoule (polenta). Dans le midi, c'est un bon tuteur pour les haricots à rame (hauteur : 2,5 à 3 m) à condition de semer le maïs quelques semaines avant le haricot qui démarre plus vite (FSM A-B).

50 g = 3 € (= 130 gr) 100 g = 4,5 € 250 g = 6,5 €

MOUTARDE BLANCHE 2006 (200 gr/g) : crucifère mellifère. Semis de mars à sept. (1 g/m² maxi). Croissance très rapide. Etouffe les mauvaises herbes (1 m de haut). Très jolie et très efficace en mélange avec la phacélie et le sarrasin. Broyer en début de floraison pour une efficacité maximale et éviter les risques de repousse. Ne pas utiliser avant ou après une culture de crucifère (chou, radis, navet...) (CB A-B).

50 g = 2,5 € 100 g = 4 € 250 g = 5,5 €
500 g = 9 € 1 kg = 13 €

PHACELIE 2006 (500 gr/g) (= Phacelia tanacetifolia) : semis de mars à août. 0,5 à 1 g/m² suffit largement. Semer à la volée en mélange avec du sable ou du terreau (levée en 10 jours). Très belle floraison 8 à 10 semaines plus tard. Belle couleur mauve. Attire les abeilles (pollen). Améliore la structure du sol par ses racines très nombreuses et étouffe les mauvaises herbes par sa croissance rapide. (CA A-B).

50g = 3 € 100g = 5 €



SARRASIN 2006-07 (env. 100 gr/g) (= Fagopyrum esculentum) : semis de fin 04 à fin 08. 2 à 3 g/m². Floraison blanche. Mellifère, améliore la structure des sols lourds. Se plaît en sol acide. Réussit bien en altitude. Se décompose rapidement. (E3B Demeter - CB AB).

250 g = 4 € 500 g = 6 € 1 kg = 10 €

SEIGLE 2007 : excellent engrais vert pour couvrir le sol en hiver. Talle moins que le blé. Peut atteindre 1,8 m de haut la 2^{ème} année. Semis août-septembre à début novembre, seul ou avec de la vesce, ou en mars. 0,8 à 1 kg/are. (A-B).

250 g = 4 € 500 g = 5 € 1 kg = 9 €

FLEURS

ANCOLIE DES JARDINS VARIÉES 2007 (250 gr/g) Aquilegia vulgaris. Renonculacées. Vivace. Fleurs en mélange, couleurs pastel : rose, violet, pourpre. Floraison mai-juin. H = 0,50 m. Aime la mi-ombre. Semis en pép. en mai-juin. Plantation à 40 x 40 cm en fin d'été. (GA Demeter).

0,5 g = 2,25 € 2 g = 5,50 € 5 g = 10 €

BELLE DE NUIT 2007 : (12 gr/g) (Mirabilis jalapa). Nyctagynacées. Plante annuelle, vivace par ses tubercules que l'on peut repiquer à 8 cm de profondeur, au port buissonnant. H = 60-80 cm. Fleurs roses à rouges, parfumées, s'ouvrant en fin d'après-midi. Pour plateau, massif, haie provisoire. Semis en poquets à 50 cm d'écartement, au printemps. Peu exigeante. (PS. NC).

3 g = 2,25 € 6 g = 3,50 €

BLEUET BLEU 2007 (250 gr/g) (= Centaurea cyanus) : astéracées. Annuelle ou bisannuelle. Type sauvage à fleurs simples d'un bleu remarquable. Hauteur = 0,60 m. Plein soleil. Floraison juin à sept. Semis automne ou printemps. Le semis en sept. donne une floraison plus précoce et plus abondante, semer clair (2-3 gr en poquets tous les 25-30 cm) ou éclaircir à 25-30 cm. Bonne plante compagne, action favorable sur son entourage. (F.D. AB).

1 g = 2,25 € 5 g = 6 €

CAMPANULE A GROSSES FLEURS 2007 (4500 gr/g). Campanula medium. Bisannuelle. Grosses fleurs en cloches bleues, roses ou blanches. H. = 80 cm. Semis juin-juillet en pépinière. Planter en septembre : 04 x 0,4m. (GCL Demeter).

1 g = 2,25 € 2 g = 4 € 5 g = 7 € 20 g = 14 €

GRANDE CAPUCINE 2007 (Tropaeolum majus) (env. 10 - 12 gr/g) : tropéolacées, annuelle. Action favorable sur son entourage, au potager et au verger. Fleurs jaunes et oranges très lumineuses à l'odeur épicée. Attire les insectes. Comestible. Semis en place en poquets en mai-juin. Rampante, elle va jusqu'à 2 m et plus. (CB AB + GA Demeter + PS NC).

3 g = 2,25 € 5 g = 3 € 20 g = 11 €

CENTAURÉE BARBEAU 2007 (250 gr/g) : (Centaurea cyanus) en mélange : toute une gamme de belles couleurs pour avoir longtemps de jolis bouquets : blanc, rose, bleu, violet, grenat. Floraison durable. Même culture que bleuet bleu (FSM A-B).

1 g = 2,25 € 5 g = 6 € 20 g = 18 €

COSMOS ORANGE 2007 : (200 gr/g) (=cosmos sulphureus) : nombreuses petites fleurs orange vif lumineuses. Culture facile. Pour bouquets et massifs. Cf. ci-dessus. Se resème facilement. (G.A. Déméter).

1 g = 2,25 € 5 g = 6 € 20 g = 18 €

COSMOS SENSATION 2007 (200 gr/g) : (= Cosmos bipinnatus - astéracées - annuelle) grande plante (> 1 m), au feuillage très finement découpé. Fleurs roses ou blanches, très décoratives en massif et en bouquet. Culture très facile. Semer en place ou en pépinière de mars à mai. Floraison prolongée de juillet aux gelées (GCL + GA Dm + FD AB).

2 g = 2,25 € 5 g = 4 €

DRACOCÉPHALE DE MOLDAVIE 2005-07 : (labiales - env. 600 gr/g) : plante mellifère annuelle qui forme de belles touffes de 80 cm de haut couvertes d'épis de fleurs d'un très beau bleu lumineux. S'associe très bien avec des plantes à fleurs jaunes. Culture facile, se resème facilement. (GA Demeter).

1 g = 2,25 € 5 g = 4,50 € 20 g = 15 € ou davantage (nous consulter)

IMMORTELLE A BRACTÉE 2005-07 (1200 gr/g) (*Helichrysum bracteatum*) : asté-
cées. Annuelle. Décorative, en fleurs fraîches ou en fleurs séchées (récolter au moment
où le bouton floral va s'ouvrir et sécher la "tête" en bas). Couleurs variées, chaudes et
brillantes : blanc, rose pâle, jaune d'or, orange, pourpre. Semis au printemps, en pép. ou
en place. Eclaircir à 25 cm. (EP A-B).

1 g = 2,25 € 5 g = 6 €

IPOMÉE EN MELANGE 2005-07 (50 gr/g) : (=volubilis) Convolvulacées. Annuelle. Plante
grimpante (3 m) proche du liseron à grandes fleurs bleues, mauves, roses ou blanches qui
durent tout l'été. Feuillage décoratif sur treillage, grillage. Semis en place, en poquet ou
en ligne. (G.A. Demeter).

3 g = 2,25 € 6 g = 4 € 20 g = 12 € 50 g = 25 €

JULIENNE DES DAMES 2007 (500 gr/g) (*Hesperis matronalis*) : brassicacées, vivace.
Grappes de fleurs de couleur bleu-violet et parfois rose très parfumées. Une fleur de
Grand-Mère ! Semis en pép. avril à juillet. Plantation 09 à 0,40 m. (GA Demeter)

0,4 g = 2,25 € 2 g = 5,50 € 5 g = 12 €

"A nouveau au catalogue"

LUNAIRE MONNAIE DU PAPE 2007 (50 gr/g) : (*Lunaria biennis*). Brassicacées, bisan-
nuelle. H = 80 cm. En mai-juin, belles fleurs rose violet qui se transforment en fruits
plats et translucides décoratifs, pour bouquets secs. Semis mai-juin en pépinière, plan-
tation en sept. à 0,50 x 0,50, ou semis en place en août sept. (EP A-B).

2,5 g = 2,25 € 5 g = 4 € 20 g = 14 € 50 g = 25 €

MUFLIER VARIÉ 2007 (6000 gr/g) : annuelle, parfois bisannuelle. Scrofulariacées.
H = 0,40 à 0,60 m. Floraison de juin à septembre. Fleur en gueule de loup aux coloris gais :
jaune citron, orange, carmin, rose, pourpre, ... Pour bouquets. Semis en pép. au printemps.
(GCL Demeter).

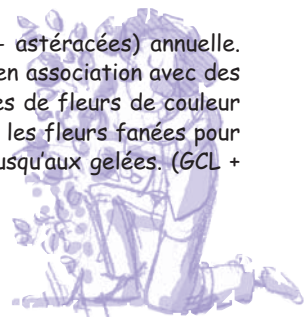
0,3 g = 2,25 € 2 g = 7 €

NIELLE DES BLÉS 2007 (200 gr/g) (= *Agrostemma githago*) : Caryophyllacées.
Annuelle. Ravissant lychnis rose, ancienne plante compagne du blé, qui mérite d'être ré-
introduite dans nos jardins. Longue tige permettant de faire de beaux bouquets. Semis
en place au printemps, éclaircir à 5-10 cm maxi. H = 80 cm à 1 m. Tuteur. (F.D. AB).

5 g = 2,25 € 20 g = 6 €

OEILLET D'INDE NAIN 2007 : (350 gr/g). (*Tagetes patula* - asté-
cées) annuelle. Semis en pép. en avril-mai. Plantation en pot, massif, bordure ou en association avec des
légumes (tomates, poireaux,...) x 35 cm. Forme en été des touffes de fleurs de couleur
jaune vif ou orange et brun-rouge. Culture très facile. Supprimer les fleurs fanées pour
prolonger la floraison. Plante légèrement nématicide. Floraison jusqu'aux gelées. (GCL +
JK Dm).

0,5 g = 2,25 € 2 g = 6 €



"Nouveau au catalogue"

GRAND OEILLET D'INDE 2007 (ou tagète géante, *Tagetes minuta*, Astéracées, annuelle, env. 1000 gr/g) : plante tardive à grand développement : hauteur 1,5 m ou plus. Nombreuses fleurs minuscules en automne, 6 à 7 mois après le semis. Ses racines émettent une **substance nématocide** qui agirait dans le sol pendant 3 ans. Semis en mars en pép. et repiquage à 50 cm. (PDo A-B).

0,25 g = 2,25 € 1 g = 6 € 5 g = 18 €

ONAGRE BISANNUEL 2007 : = *Oenothera biennis*, Onagrariées, bisannuelle, 3000 gr/g. Pour massif ou devant un mur. 1 m de haut. Floraison échelonnée de la St Jean jusqu'aux gelées : chaque soir, au moment où le soleil se couche, deux ou trois fleurs s'ouvrent sous vos yeux au bout de chaque tige. Spectacle fascinant ! Semis en place ou en pépinière en été. Repiquer en l'automne à 0,4 m d'écartement (GA Demeter + PS NC).

1,5 g = 2,25 € 5 g = 6 € 20 g = 18 €

PAVOT SOMNIFERE ROSE EN MÉLANGE 2007 (5000 gr/g) (= *Papaver somniferum*) = Pavot oeillette : annuelle ou bisannuelle. Hauteur = 0,80 m. Feuillage vert bleu mat. Grandes fleurs simples ou doubles. Les abeilles s'y endorment ! Semis en place à l'automne, sinon en 03. Très rustique. Se ressème souvent. La graine est comestible (pain, pâtisserie). (GA Demeter + PS NC).

1 g = 2,25 € 5 g = 5,50 € 20 g = 16 €

POIS DE SENTEUR 2006 (13 gr/g) : (= *Lathyrus odoratus* - fabacées - annuel), plante grimpante aux nombreuses fleurs blanches, roses, lilas ou mauves, parfumées. Semis en mars-avril (ou en sept. dans des régions tempérées) en sol bien drainé, en place. 1 grain tous les 8-10 cm. Les fleurs sont plus belles si le sol est riche (A-B).

5 g = 2,25 € 20 g = 6 € 50 g = 12 €

REINE MARGUERITE EN MÉLANGE 2007 (500 gr/g) (= *Callistephus chinensis*) : astéracées annuelle. Mélange de coloris pastel. Fleurs simples en pompon violet, rose, mauve ou blanc. Pour massif et fleur coupée. Haut. = 0,50 m. Semis 04-05 en P.T. en place ou en pép. (GCL Déméter).

1 g = 2,25 € 5 g = 6 € 20 g = 16 €

ROSE TREMIÈRE 2007 : (100 gr/g) (= *Althea rosea*) : malvacées. Bisannuelle ou vivace. Haute hampe florale. Très décorative le long des murs. Semis de juin à août, en pépinière, repiquage en motte en oct. Floraison l'année suivante tout l'été. Couleurs pastels : rose ou jaune. On peut couper les tiges : elles fleurissent bien en vase. (PS. N.C.).

1 g = 2,25 € 5 g = 5 € 20 g = 12 €

SOUCI DES JARDINS 2006 (150 gr/g) (= *Calendula officinalis*) : grosses fleurs jaunes ou oranges. Semis mars-avril et jusqu'en août. Floraison presque toute l'année. Culture très facile. Hauteur = 0,40 m. Se ressème facilement. (F.D. Demeter).

2 g = 2,25 € 5 g = 4 € 20 g = 12 € 50 g = 24 €

SOUCI DES CHAMPS 2007 (250 gr/g) (= *Calendula arvensis*) : astéracés. Annuelle. Ravissantes petites fleurs dorées qui s'ouvrent vers 11 h et se ferment quand les nuages passent. Culture facile. Odeur agréable et intense. Fleurit presque toute l'année et se ressème facilement. Hauteur = 0,30 m. S'étale sur 50 cm. (C.A. A-B).

1 g = 2,25 € 5 g = 6 €

TOURNESOLS : semis en place d'avril à juin en terre profonde. Eclaircir à 15-25 cm selon la taille des plantes. On peut repiquer les plants éclaircis. Supporte la sécheresse. Arroser abondamment si les feuilles fanent.

♦ **GRAND TOURNESOL EN MÉLANGE DÉCORATIF 2005-07** (30 gr/g) : très beau mélange de tournesols de 1,5 à 2,5 m de haut. Floraison échelonnée pendant 2 mois : fleurs toutes jaunes doubles ou simples et fleurs jaunes et brun rouge. Graines noires, striées ou brun rouge. Semis en place d'avril à début juin. La fleur préférée des mésanges ! (LL A-B).

5 g = 2,25 € 20 g = 7 € 50 g = 14 € 100 g = 25 € 250 g = 40 €

♦ **TOURNESOL BICOLORE 2005** (40 gr/g) : très joli mélange de tournesols multiflores de 1 m à 1,4 m de haut, à fleurs simples brun bordé de jaune ou à fleurs simples jaune d'or (FD Demeter).

3 g = 2,25 € 10 g = 6 € 20 g = 11 € 50 g = 25 € 100 g = 45 €

♦ **TOURNESOL SOLEIL DOUBLE 2005-07 61** (20 gr/g) : très beau tournesol de 1,4 m de haut aux splendides fleurs doubles, c'est-à-dire dont le cœur est couvert de pétales jaunes d'or. Plus tardif que les autres. Rayonne comme un soleil sur le jardin ou dans un vase (FD AB).

2 g = 2,25 € 5 g = 4 € 20 g = 12 €

ZINNIA ELEGANT 2006 (90 gr/g) : astéracées, annuelle. Nombreux pompons multicolores pendant toute la fin de l'été. Pour massif, bordure, fleurs coupées. Semis direct juin-juillet à 0,30 m. (FD AB + GCL Demeter).

1 g = 2,25 € 5 g = 6 €

ZINNIA ELEGANT A PETITES FLEURS 2004-05 : même espèce que ci-dessus, mais à fleurs plus petites (BG A-B).

0,8 g = 2,25 €

ZINNIA TAPIS PERSAN 2007 (*zinnia haagena* - 300-500 gr/g) : ou zinnia du Mexique. Introduit en Europe vers 1860. Très différent des autres zinnias mais tout aussi facile à cultiver, il forme des touffes très florifères et très décoratives. Les nombreuses fleurs sont jaunes, orangées ou brun-rouge acajou à cœur sombre. Il adore le soleil et convient bien en bordure sur sol sec. 30-40 cm de haut (BG A-B).

0,6 g = 2,25 € 2 g = 6 €



SERVICE LIBRAIRIE

Voici une petite sélection d'ouvrages que l'on ne trouve pas souvent en librairie, fort bien faits et pas trop chers que nous vous recommandons.

Pour une commande inférieure à 25 euros, ajouter 2,50 euros de frais de port.

Le Calendrier des Semis 2008 de Maria Thun - Thème de l'année : la valériane.

Un calendrier très complet donnant la position de la lune et des planètes devant les constellations du zodiaque et les influences positives ou négatives qui en résultent. Indication des périodes favorables (et défavorables) aux plantations d'arbres, soins aux abeilles, pour faire le pain, ... Une importante introduction présente les rythmes cosmiques qui agissent sur Terre et les résultats des dernières recherches de Maria Thun et de son équipe. Le produit de la vente de ce calendrier permet à M. Thun de financer ses recherches. Soutenons-le en achetant de préférence ce calendrier là. 65 p. photos coul. 15 x 21 cm, broché. 10 €.

Pratiquer la Biodynamie au Jardin de Maria Thun

Le titre indique clairement le contenu de ce petit manuel illustré en couleurs. L'auteur ? Maria Thun, une spécialiste de la question, presque 50 ans d'expérimentations ! Purin d'ortie, tisane de prêle, ... tout y est expliqué ! Edité par le Mouvement de Culture biodynamique. 126 p. 16 x 21 cm, nouvelle édition, cartonnée : 15 €.

Le Cours aux agriculteurs de Rudolf Steiner

Le texte des 8 conférences données en 1924 par Rudolf Steiner à un groupe d'agriculteurs. Ces conférences sont le point de départ de l'agriculture biodynamique (et biologique...). Une approche nouvelle de l'agriculture et de la nature qui n'a rien perdu de son étonnante profondeur. Avec 7 photos couleur, hors texte, des dessins de R. Steiner au tableau noir. Le livre de chevet de tout agriculteur ou jardinier vraiment moderne ! **Nouvelle traduction**, plus proche du texte original. 250 p. 13,5 x 21 cm, broché. Ed. Novalis 27 €.

A nouveau au catalogue

L'Agriculture biodynamique, une culture du vivant

Cette brochure éditée par le Syndicat d'Agriculture Bio-Dynamique, d'un texte très clair, nous présente en détail cette agriculture dont on entend parler sans toujours bien savoir ce qu'elle est : ses origines, ses principes de base, les préparations bio-dynamiques, les relations du paysan avec la terre, le paysage, avec les plantes, les animaux et avec ses semblables ; l'individualité agricole... Une démarche agricole "globale, écologique et humaine" qui n'est pas une théorie mais la pratique quotidienne de jardiniers et paysans de plus en plus nombreux à travers le monde dont les productions sont généralement très appréciées des connaisseurs. **A lire et à faire lire.** 94 p. 15 x 21 cm, broché. 14,50 €.

"Nouveau au catalogue"**Guide pratique de la bio-dynamie à l'usage des agriculteurs par Pierre Masson**

Pierre Masson est un des conseillers les plus anciens et les plus compétents de la bio-dynamie française. Tout au long de son activité d'agriculteur puis de conseiller, il a patiemment expérimenté, observé, vérifié sur le terrain toutes les techniques et recettes utilisées par les agriculteurs biologiques et biodynamiques. C'est le fruit de cette longue expérience qu'il nous livre dans cet ouvrage très dense : élaboration et utilisation des préparations biodynamiques, élaboration des composts et lisiers, des tisanes, décoctions et macérations de nombreuses plantes, sans oublier les produits stimulants ou régulateurs des plantes. Un chapitre est consacré aux engrais verts et un autre aux semences. Tout agriculteur devrait garder à portée de main cet ouvrage, le plus complet à ce jour en France. Edité par le MCBBD. 2007. 180 p. Broché. 20 €.

Guide pratique de la production de semences de solanacées.

Brochure éditée en 2006 par le Réseau Semences Paysannes avec le soutien financier de la Fondation Nature & Découvertes. Elle dresse de manière vivante le portrait des solanacées du jardin : aubergine, piment, poivron, physalis, tomate et montre comment, concrètement, produire les semences de ces plantes. 54 p. Format A4. 8 € + 1,5 € de frais de port, car envoi à part.

Le plaisir de faire ses graines par Jérôme Goust

Ce guide pratique, précédemment édité par Nathan et épuisé, a été mis à jour et présente de façon concrète comment produire de bonnes semences biologiques de légumes, de plantes aromatiques et de fleurs. Cet ouvrage, sans équivalent en langue française, s'adresse aux jardiniers, même débutants, et aux maraîchers qui veulent commencer à autoproduire leurs semences. Très bien illustré. Editions du Terran. 2005. 172 p. Broché 16 x 23 cm. 18 €.

Renaissance des semences paysannes (dossier pédagogique)

Après une longue période d'oubli, les Semences Paysannes, qui, en France, étaient entretenues de façon confidentielle par des agriculteurs et des jardiniers passionnés, reviennent sur la scène publique. Les sélections paysannes apparaissent aujourd'hui comme une solution incontournable pour ceux qui refusent les variétés OGM et la privatisation de leurs semences. Le dossier comprend 6 fiches thématiques (par exemple : Pourquoi faut-il reconquérir le droit de faire sa semence ?) et 2 fiches pratiques. Env. 35 p. format A4. 8 euros + 2 euros de frais de port (envoi à part).

Quelle éthique pour la sélection des plantes cultivées ?

Brochure éditée en 2002 par le Mouvement de Culture Bio-Dynamique et qui présente des informations et réflexions sur l'amélioration des plantes cultivées et leur sélection en biodynamie par des sélectionneurs (Peter Kunz, Dieter Bauer, ...). Brochure A5 de 60 p. + annexes bibliographie et adresses. 8 €.

La Culture des plantes aromatiques et médicinales en bio par Wicki Gerbranda

Guide très pratique et clair pour la culture, les soins, la récolte, le séchage, la transformation, le stockage de toutes ces plantes. Un bon complément à votre guide de jardinage préféré. Editions du Fraysse. 2004. 288 p broché au format de poche. 12 €.

Guide alterrenat presse des semences et plants bio 2007

Nouvelle édition. Guide édité en partenariat avec le "Réseau Semences Paysannes". Conçu pour aider les agriculteurs et jardiniers, en particulier ceux qui n'ont pas Internet, à s'approvisionner en semences, il présente de manière la plus complète la liste des producteurs de semences et de plants biologiques et biodynamiques. Cet annuaire est complété par dossier très complet sur la sélection participative en bio rédigé par le RSP et ses partenaires. 17 € + 3 euros de frais de port si commandé seul.

Le Guide des alternatives

Le fameux guide des Editions du Fraysse enfin réédité en 2005. Dans tous les domaines (agriculture, alimentation, médecine, pédagogie, habitat, environnement, relations humaines...), notre civilisation rencontre des problèmes mais dans chacun de ces domaines, des solutions plus humaines et plus responsables existent. Plus de 1300 pages d'adresses de groupes, d'associations qui travaillent à changer le monde et de nombreuses références (livres, revues, sites internet). Format de poche très pratique pour l'emporter en voyage. Un outil pour comprendre, agir et se défendre ; une bonne idée de cadeau. 20 €.

DVD - La Fin des Haricots ?

Ce document tourné, durant une année en Maine & Loire par Anne Butcher pour Lilith Productions (que l'on peut vivement remercier !), présente différentes problématiques qui agitent le monde de la semence : catalogue officiel, OGM, semences paysannes, qualité de l'alimentation. Témoignage de maraîchers bio, de sélectionneurs publics ou privés, de chercheurs et... du responsable de Germinance dans son jardin ! Ce film montre que les biotechnologies et les OGM ne sont pas les seules solutions pour l'agriculture et qu'une autre approche de la sélection et de la multiplication des plantes est non seulement possible mais souhaitable. Avec de très belles images. 12 € + 2,5 de frais de port si commandé seul.

Vous pouvez trouver de nombreux autres ouvrages sur la biodynamie en vous adressant au Mouvement de Culture Biodynamique, 5 place de la gare 68000 COLMAR - Tél. 03.89.24.36.41 - Fax 03.89.24.27.41. Site : www.bio-dynamie.org
Regroupe toutes les personnes intéressées par la biodynamie ou désirant participer à son développement : il édite la revue trim. Biodynamis, organise des stages et a un service librairie (catalogue de 34 p. sur demande accompagnée de 3 timbres). Il vend aussi des plantes sèches pour tisanes et préparations biodynamiques (prêle, tanaïs, consoude, achillée...)

Calcul des frais de port

Port gratuit pour une commande d'un montant supérieur ou égal à 75 € TTC.
 Pour une commande de 0,1 à 10 g joindre une enveloppe timbrée à votre adresse.
 Sinon calculez le poids de semences commandées et ajoutez au montant de votre commande :

De 10 g à 100 g	2 €
De 100 g à 1 kg	6 €
De 1 kg à 5 kg	7 €
5 kg à 10 kg	12 €
De 10 kg à 29 kg	16 €

Ajoutez :

2,5 € par livre si le montant de votre commande de semences est inférieur à 25 € TTC

Pour une remise du colis en main propre, ajoutez 3 € de frais de recommandation.

Pour l'étranger : les frais de port variant selon les pays, nous consulter.

Nous pouvons, sur demande lors de la commande, vous envoyer un document de présentation du Réseau Semences Paysannes. Le Réseau édite un bulletin d'information bimestriel que vous pouvez recevoir gratuitement par mail ou, contre un chèque de 12 €/an, par courrier. Pour plus d'information :

Réseau Semences Paysannes :
 Cazalens - 81600 GAILLAC
 Tél & Fax : 05 63 41 72 86
 Mail : contact@semencespaysannes.org
 Site internet : www.semencespaysannes.org



La couverture et les dessins sont de Rémy Delmond, dessinateur de bandes dessinées à Bruxelles. Nous le remercions vivement pour ses dessins pleins de vie.

TOTAL de votre commande B + C	
➤ Frais de port, voir catalogue p. 44	
➤ Supplément recommandé 3 €	
➤ Supplément frais de port, 2,50 € par livre si commande inférieure à 25 €	
➤ - Avoir de commande précédente	
Net à régler TTC	

Règlement à l'ordre de EURL GERMINANCE

- Chèque joint, A réception du colis, (pour les professionnels)
 Autre (Mandat, virement, ...) Préciser

Partie réservée à Germinance

Facture N° : Date : .. / .. / ..

Code client :

Règlement à réception du colis.

Préciser le N° de facture au dos de votre chèque S.V.P.

Total T.T.C.	€
Total H.T.	
Total TVA (5,5 %)	
Reste dû	€
Avoir à valoir sur une prochaine commande	€

Correspondance

En dehors des semences issues de parcelles en reconversion (A2) ou non contrôlées A-B à la production (NC), (cf catalogue pour plus de précisions), ces semences sont issues de l'Agriculture Biologique et sont certifiées A-B par Qualité - France SA - "Le Guillaumet" 60 av. du Gal de Gaulle 92046 Paris la Défense.

Entreprise agréée distributeur de produits Demeter par Demeter France - Colmar.

BON DE COMMANDE - FACTURE N° (voir p.4)

demeter

EURL GERMINANCE

F- 49150 St Martin d'Arcé

Tél. 02.41.82.73.23

Fax 02.41.82.86.48.

Mèl : contact@germinance.com

Site web : www.germinance.com

Pour mieux vous connaître

- Vous êtes jardinier, amateur,
 Vous êtes maraîcher, professionnel
 (si un lot est urgent, nous préciser lequel avec date de semis souhaitée).
 Vous êtes agriculteur,
 Autre,
 préciser.....

Etes-vous déjà client ? oui non

Votre code client en votre possession

(voir dernière facture) :

--	--	--	--	--	--

Vous avez besoin

- D'un certificat A-B,
 D'une facture (avec TVA),
 D'un bon de commande,
 D'un autre catalogue
 de la saison en cours

Coordonnées Client : (A indiquer page suivante si vous envoyez votre commande par fax)

NOM :

Prénom :

Raison sociale :

.....

Adresse :

.....

Code Postal :

--	--	--	--	--

Ville :

.....

Tél. :

Fax :

*Ecrire en majuscule et lisiblement.
Merci.*

Date Commande :

Correspondance :

~ Vous recevrez le prochain catalogue dès sa parution ~

